

**Universidad del Istmo
Guatemala**



ESTUDIO DE OPINIÓN PÚBLICA SOBRE MALTRATO A LA MUJER POR PARTE DE LA PAREJA

INFORME DE RESULTADOS

Guatemala, Mayo 2011

CONTENIDOS

Introducción.....	4
La población estudiada	5
Características demográficas	5
Entrevistadas.....	5
Las parejas de las entrevistadas	9
La relación de la pareja y sus problemas	14
La pareja en su inicio.....	14
Consumo de alcohol por parte de la mujer maltratada	14
Consumo de alcohol por parte de la pareja.....	16
Consumo de drogas por parte de las mujeres maltratadas.....	16
Consumo de drogas por parte de las parejas de las mujeres maltratadas	16
Opiniones sobre la relación de pareja.....	17
Los episodios de violencia.....	17
Tipos de abuso y su frecuencia.....	18
Abusos físicos.....	18
Otros abusos	18
Amenazas.....	19
Severidad de las agresiones	20
Riesgo de muerte	20
Necesidad de asistencia médica.....	22
Denuncias a las autoridades.....	23
Agrupaciones de abusos	24
Escala de severidad del abuso	24
Predictores de la severidad y frecuencia de los episodios de violencia.....	25
Severidad	25
Diferencias educativas	25
Consumo de alcohol, tabaco y drogas ilegales	25
Número de episodios de maltrato	26
Diferencias por área de residencia.....	26
Presencia de maltrato en la familia del varón.....	27
Diferencias educativas	27
Conclusiones.....	29
Recomendaciones	29
Anexos.....	31
Anexo A. Estimación de la ingesta de alcohol	31
Anexo B: Resumen de Tablas de Porcentajes	32
Por residencia urbana o rural	32
Anexo C: Estimaciones de efectos de diseño	37
Anexo D: Construcción de las escalas sumativas.....	38
Anexo E: Construcción de la muestra	39
Universo	39
Unidades de medida.....	39
Unidades de observación, informantes y unidades finales de muestreo.....	40
Método de muestreo	40
Marco muestral	40
Tamaño de muestra.....	41

Efectos de diseño y error de muestreo.....	41
No respuesta, no cobertura y rechazo.....	43
Anexo E. Cuestionario.....	44

Introducción

La violencia doméstica ha sido estudiada en profundidad en otras latitudes. Se han aplicado distintos nombres al mismo fenómeno como violencia doméstica, maltrato familiar y violencia de compañero íntimo. Estos nombres enfocan distintas realidades y problemas, por ejemplo: la violencia intrafamiliar incluye el abuso hacia los niños y hacia los adultos mayores. El término violencia de compañero íntimo enfoca la realidad que en muchos casos la pareja donde se da el abuso no necesariamente se encuentra casada legalmente sino que puede estar cohabitando o aun en etapas de noviazgo.

En general, el problema de las definiciones resulta central al tema. Cuando se usa nombres como intrafamiliar y doméstica, es necesario aclarar a qué se refiere el término familia y hogar. Cuando se habla de abuso también es necesario determinar si los abusos son físicos, sexuales, económicos, verbales o emocionales.

En el caso de este estudio, la definición más adecuada posiblemente sea la de violencia de compañero íntimo hacia la mujer. Se consideraron abusos de todos los tipos mencionados. En particular, se tiene una batería extensa en la descripción de abusos físicos.

Se desarrollaron escalas de medición de abuso físico, abuso verbal y encontraron relaciones de importancia con el

Finalmente cabe mencionar que, el departamento escogido, Quetzaltenango, ofrece una gran variedad en paisajes, culturas y modelos económicos por lo que es una buena primera experiencia para realizar un trabajo a nivel nacional.

La población estudiada

Características demográficas

Entrevistadas

Como se explica en el anexo 1, la construcción de la muestra se realizó con escogencia proporcional a la población. Al no establecerse cuotas por características demográficas, la distribución obtenida corresponde a la de las mujeres maltratadas que se identificaron en el campo.

Un primer resultado muestra que la distribución de edades no muestra la tradicional forma de pirámide que se espera para la población en los países de la región sino que tiende a mostrar máximos cerca de los 25 años de edad. Esto no es algo propio del grupo de mujeres maltratadas sino corresponde a la distribución de población para este departamento

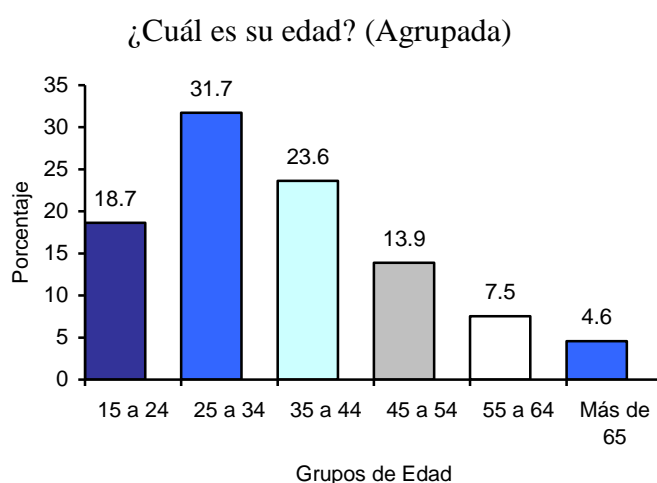


Figura 1: Distribución por edad. Elaboración Propia en base a datos de encuesta.
Base: 502 casos

A manera de comparación, las proyecciones por edad del Instituto Nacional de Estadística INE muestran una distribución muy parecida. De estos datos se sugiere que el maltrato hacia la mujer se da en medida similar en todos los grupos de edad.

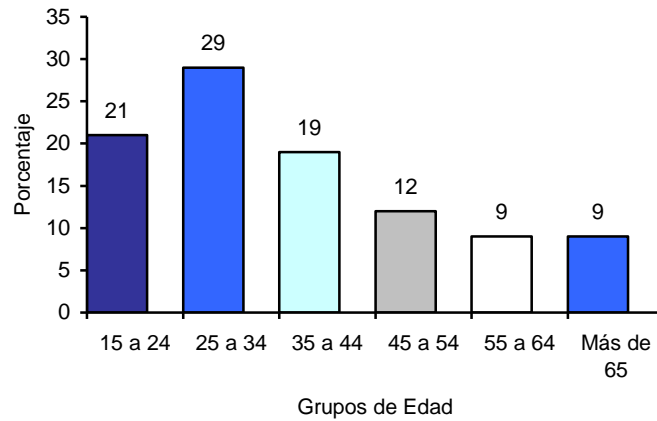


Figura 2: Distribución por edad de las mujeres en el Departamento de Quetzaltenango. Elaboración Propia en base a datos del Instituto Nacional de Estadística (2005)

En cuanto al estado civil de las mujeres maltratadas, salta a la vista el elevado número que cohabita con su pareja en un arreglo distinto al matrimonio legal. Como muestra la figura 3, cerca de una tercera parte de las mujeres maltratadas se encuentran en esta situación.

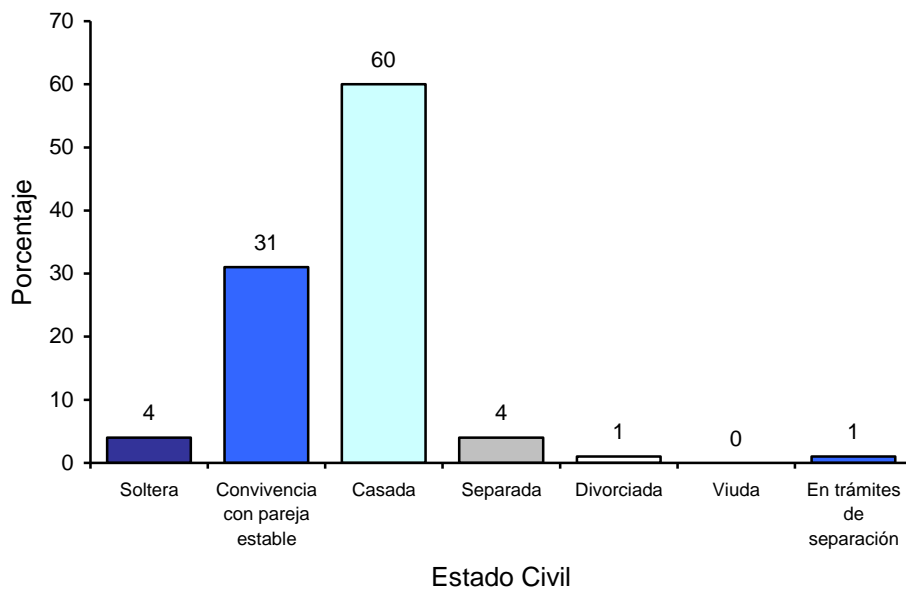


Figura 3: Estado civil. Elaboración Propia en base a datos de encuesta. Base: 502 casos

Las mujeres que reportaron maltrato normalmente tienen tres hijos. En el 80% de los casos todos los niños nacidos han sobrevivido. Curiosamente, al preguntar acerca del número de hijos de la pareja, sólo hay coincidencia en el 55% de los casos. En cerca

del 15% de los casos la mujer tiene hijos de una relación previa y en el caso de sus parejas, 30% han tenido hijos con otra mujer.

En cuanto a educación, las informantes tienen típicamente cuatro años de educación formal. Aunque pueda parecer una escasa educación formal, no difiere significativamente del promedio nacional. El alfabetismo del grupo se puede estimar en 73% similar al promedio nacional para mujeres que se estima en 78.6% (INE, 2005). La distribución por niveles educativos alcanzados se muestra en la figura siguiente.

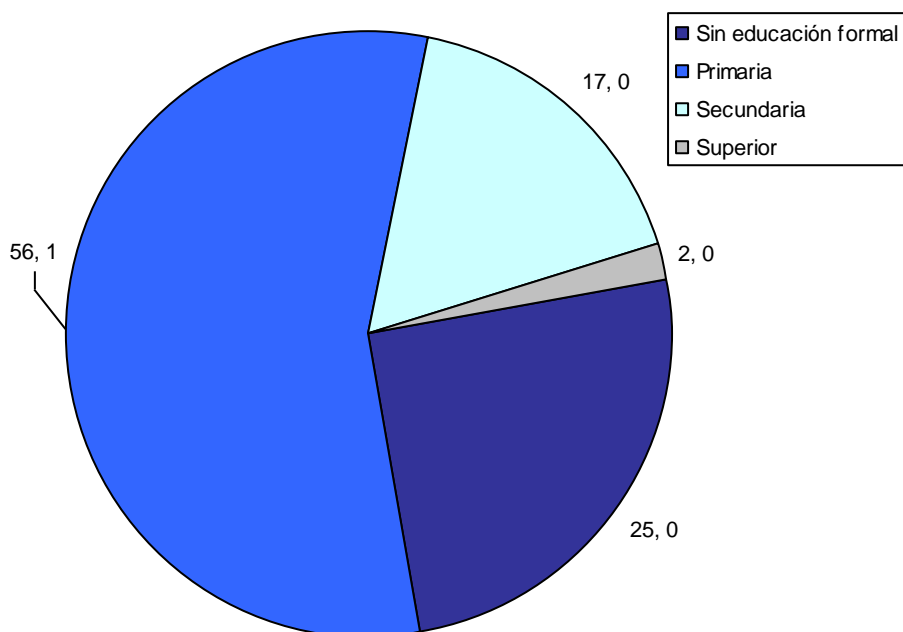


Figura 4: Educación formal. Elaboración Propia en base a datos de encuesta. Base: 503 casos

Dentro de los hogares, la mayoría de las mujeres no ocupa una posición de jefatura. Sólo un 19% afirman ser la persona que toma las decisiones importantes del grupo familiar mientras que el 74% afirma ser la esposa de la persona que ejerce la jefatura.

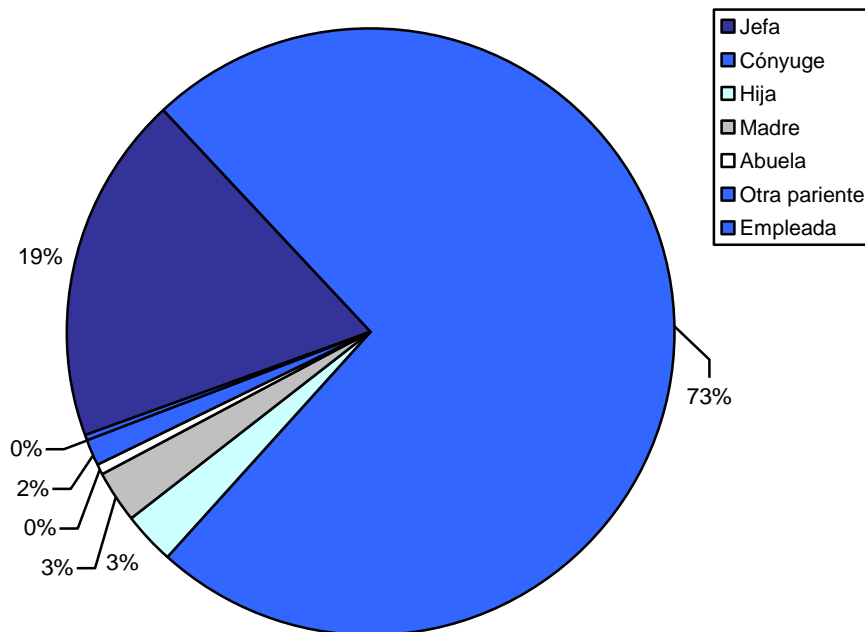


Figura 5: Relación con respecto a el o la jefe de hogar. Elaboración Propia en base a datos de encuesta. Base: 503 casos

La situación laboral de las entrevistadas, como indica la figura 5, describe que cerca del 63% -por ser amas de casa- dependerán principalmente de los ingresos que reciben de sus parejas. En los demás casos, las mujeres son perceptoras de ingresos y por lo tanto no se encuentran en una situación de dependencia económica tan alta. En consonancia con el tipo de actividad declarada, cerca de un 74% de las mujeres indican que realizan su actividad económica desde el hogar.

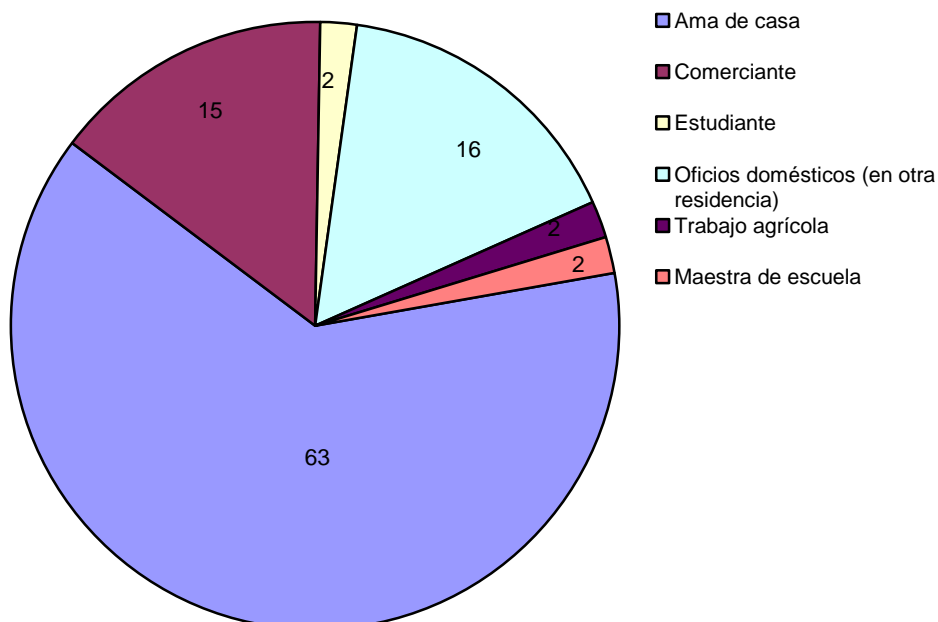


Figura 6: Situación laboral actual. Elaboración Propia en base a datos de encuesta. Base: 481 casos

El mayor número de mujeres trabaja en su casa en consonancia con su ocupación como amas de casa. Las ligeras diferencias se deben principalmente a los casos de mujeres que trabajan desde su hogar.

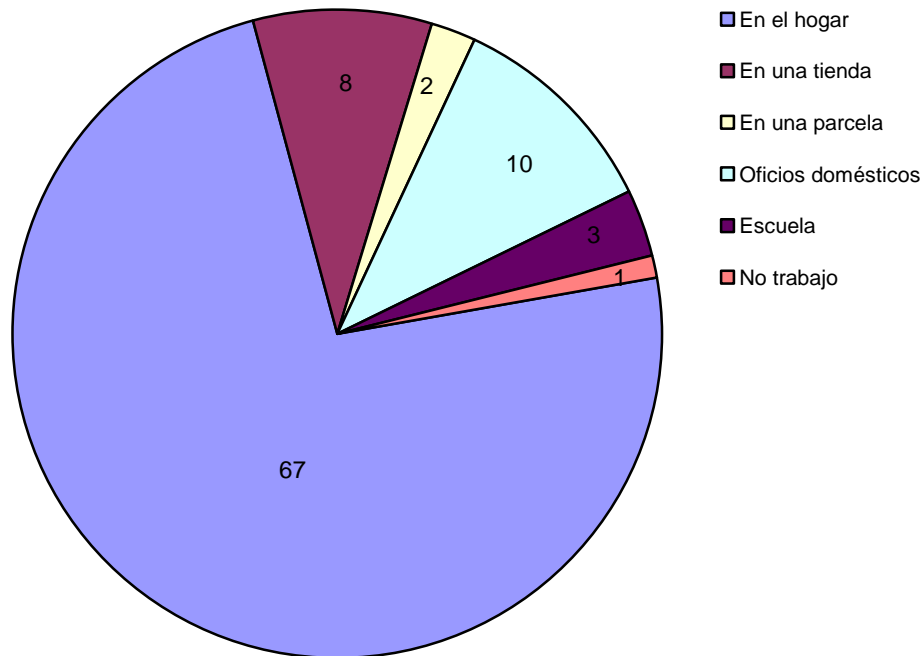


Figura 7: Lugar de trabajo actual. Elaboración Propia en base a datos de encuesta. Base: 457 casos

Las parejas de las entrevistadas

Aunque se podría esperar que la edad de las parejas fuera similar a las de las personas consultadas, las distribuciones muestran diferencias significativas ($p < .001$). En particular se aprecia una diferencia de edad de aproximadamente tres años que tendía a ser menor en el pasado.

¿Cuál es la edad de esta persona? (Agrupada)

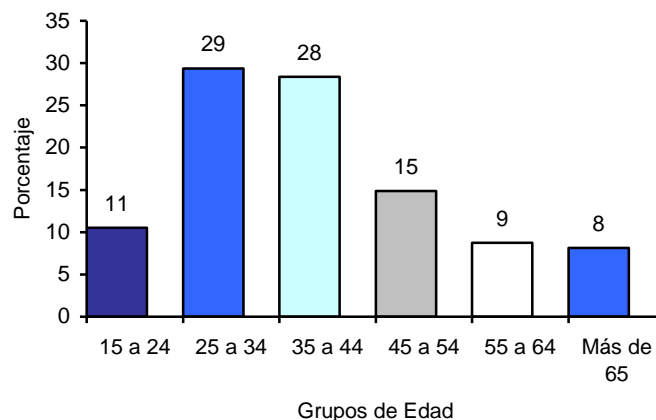


Figura 8: Distribución por edad. Elaboración Propia en base a datos de encuesta. Base: 502 casos

Una revisión a la diferencia de edades entre las personas al iniciar la convivencia sugiere que en el pasado ambos miembros de la pareja tenían una diferencia de edades ligeramente menor.

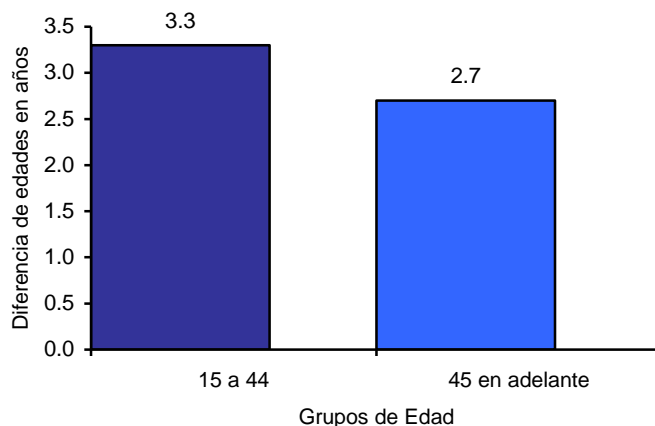


Figura 9: Diferencia de edades entre las parejas. Elaboración Propia en base a datos de Encuesta. Base 494 casos.

La distribución del estado civil de las parejas refleja casi perfectamente al grupo bajo estudio. Sin embargo, en 15% de los casos el estado civil de la entrevistada no coincide con el de la pareja lo cual hace suponer que se trata de casos de infidelidad. El 15% no sería la tasa de infidelidad sino una cota mínima, pues en el caso de dos personas casadas siendo infieles, ambas mostrarían el mismo estado civil.

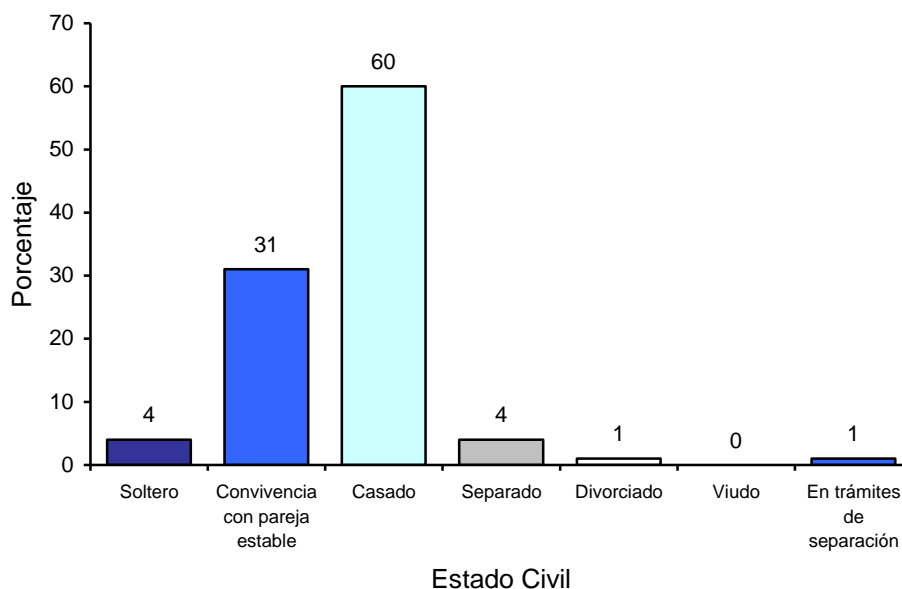


Figura 10: Estado civil de las parejas. Elaboración Propia en base a datos de encuesta. Base: 502 casos

El aunque en tendencias centrales son similares –un promedio de 3.86 para mujeres y 3.56 para los hombres-, el número de hijos de las parejas tampoco coincide exactamente lo cual hace suponer que en muchos casos hay hijos de otras relaciones. La diferencia en el número de hijos muestra que es más usual que las mujeres maltratadas tengan más hijos que sus parejas ($p < .1$). En la figura 9 se muestra la distribución de la diferencia del número de hijos de cada miembro de la pareja.

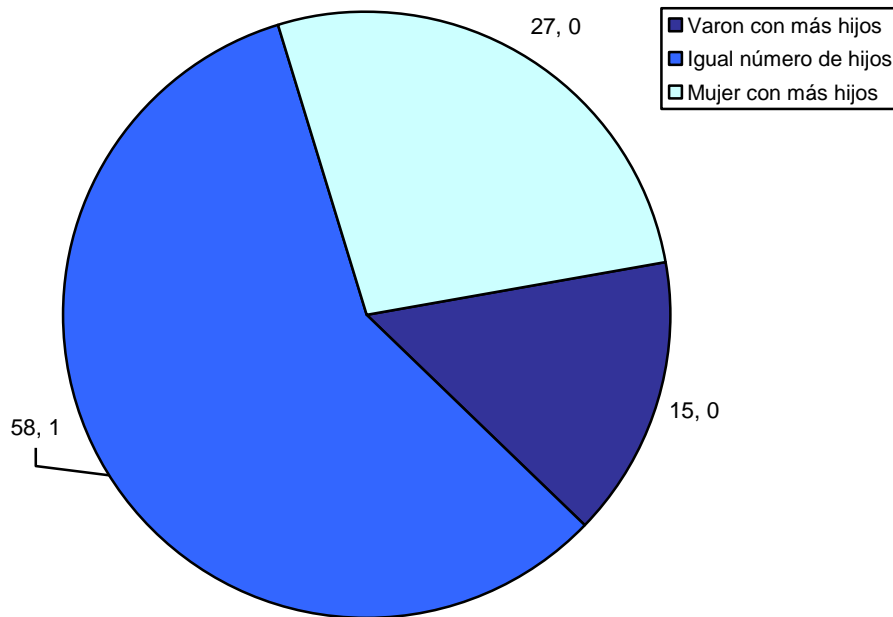


Figura 11: Diferencia en el número de hijos. Elaboración Propia en base a datos de encuesta. Base: 481 casos

Debe entonces suponerse que en por lo menos el 42% de los casos la mujer maltratada y su pareja tienen hijos de otras relaciones. Al igual que en el caso de los estados civiles distintos, este número debe considerarse una cota inferior, pues el número de hijos podría coincidir sin que necesariamente fueran todos de la pareja.

En cuanto a educación, las parejas de las mujeres maltratadas tienen un promedio de cinco años de educación formal. La diferencia en promedios es de un año ($p < .01$). Consecuentemente, también se manifiesta en un mayor alfabetismo de los varones que se estima en 83% comparado con el 73% de las mujeres.

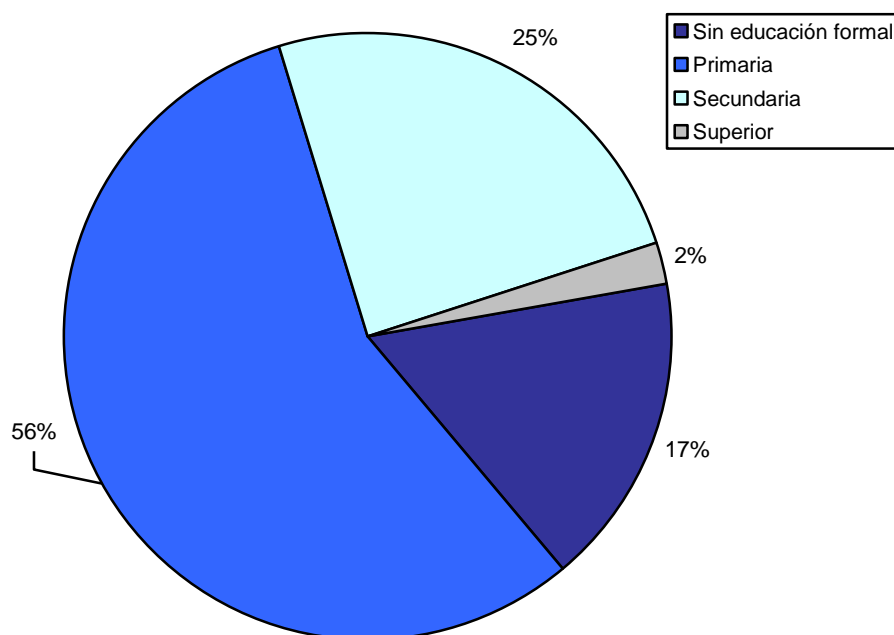


Figura 12: Educación formal de las parejas de las mujeres maltratadas.

Elaboración Propia en base a datos de encuesta. Base: 475 casos

Esta diferencia en educación, que a su vez refleja una diferencia en oportunidades, se ejemplifica al notar que solamente en 25% de los casos coinciden ambos niveles educativos. La situación usual es que el varón tenga un nivel educativo mayor como se ilustra en la gráfica siguiente.

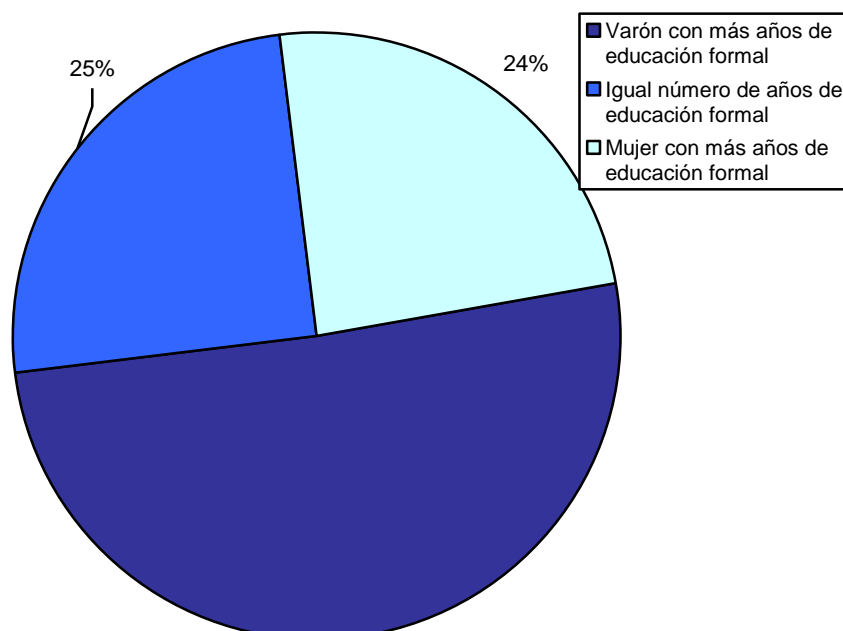


Figura 13: Diferencia en educación formal entre las mujeres maltratadas y sus parejas. Elaboración Propia en base a datos de encuesta. Base 481 casos.

En cuanto a la situación laboral, el empleo de los varones muestra una preferencia por el trabajo agrícola y aparece mucho bajo el rubro de “otros”.

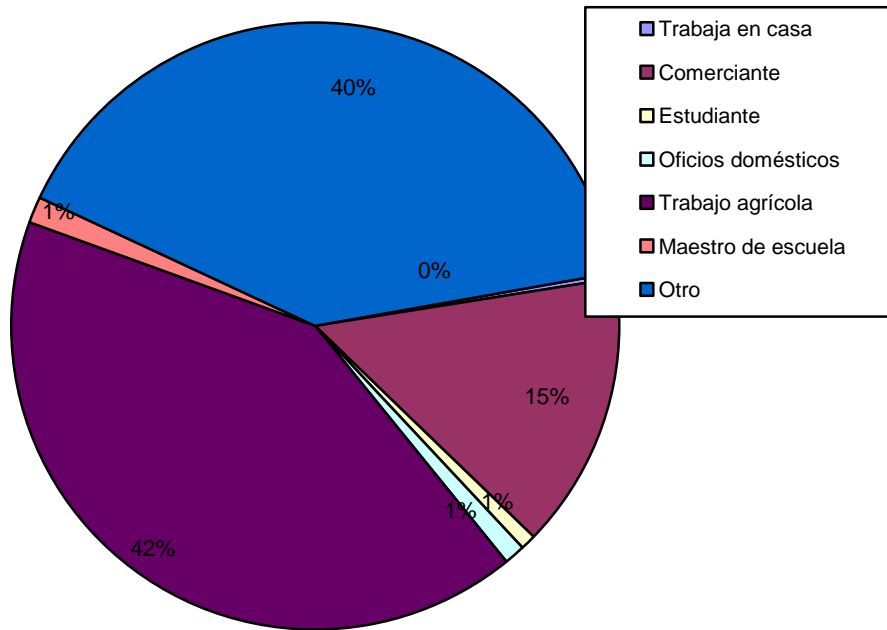


Figura 14: Situación laboral actual de la pareja de la persona maltratada.
Elaboración Propia en base a datos de encuesta. Base: 466 casos

El puesto de trabajo de la pareja tiende a no informarse en muchos casos. Se ignora si la entrevistada lo ignora o no deseaba dar información.

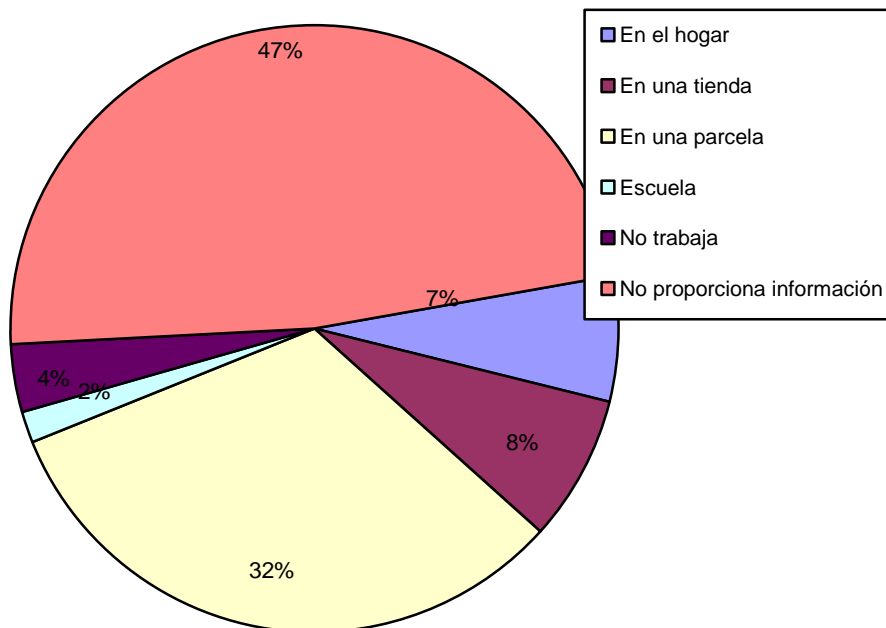


Figura 15: Puesto de trabajo actual de la pareja de la persona maltratada.
Elaboración Propia en base a datos de encuesta. Base: 466 casos

La relación de la pareja y sus problemas

La pareja en su inicio

Las mujeres entrevistadas empezaron a vivir con su pareja actual antes de los 18 años en el 52% de los casos. Los varones eran típicamente tres años mayores. La pareja tenía en ese momento año y medio de haber iniciado su relación sentimental. Aunque no parece un tiempo particularmente largo, tampoco parece indicar que estas mujeres estuvieron en un noviazgo de muy corta duración.

En el 42% de los casos existía una historia de violencia familiar en las familias de ambas parejas. En un 34% adicional había antecedentes de violencia familiar en al menos uno de los miembros de la pareja. En la figura 16 se presenta esta información

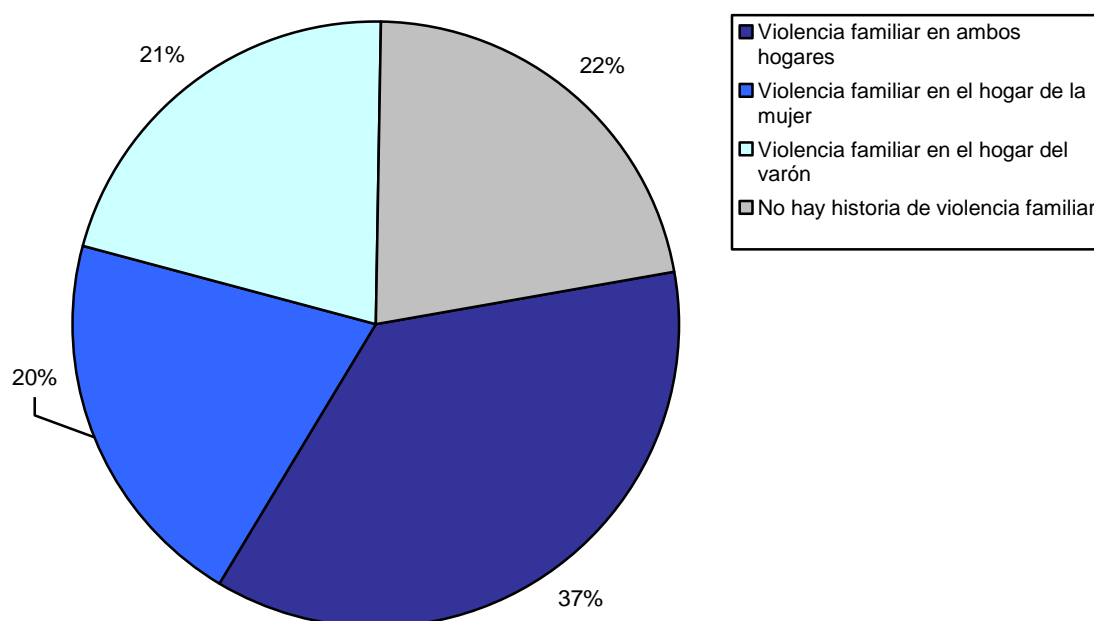


Figura 16: Violencia familiar en los hogares de origen. Elaboración Propia en base a datos de encuesta. Base 371 casos.

Consumo de alcohol por parte de la mujer maltratada

El consumo de alcohol por parte de las mujeres fue reportado solamente en el 20% de los casos. La distribución más de las bebidas consumidas se presenta en la tabla siguiente:

Tabla 1. Bebidas reportadas. Porcentajes sobre el total de bebidas mencionadas
Elaboración Propia con base en datos de encuesta.

Bebida	Porcentaje de menciones
Cerveza	53
Chicha, Boj y otros fermentados tradicionales	1
Aguardiente (Indita, Octavo, Venado, Kuto, etc.)	28
Whisky	4
Caldo de frutas y otros pluses tradicionales	1
Destilados tradicionales (Clan, Olla)	1
Vino	13
Total	100

El número de bebidas mencionadas por las entrevistadas es como máximo cuatro, aunque lo más frecuente es mencionar sólo una.

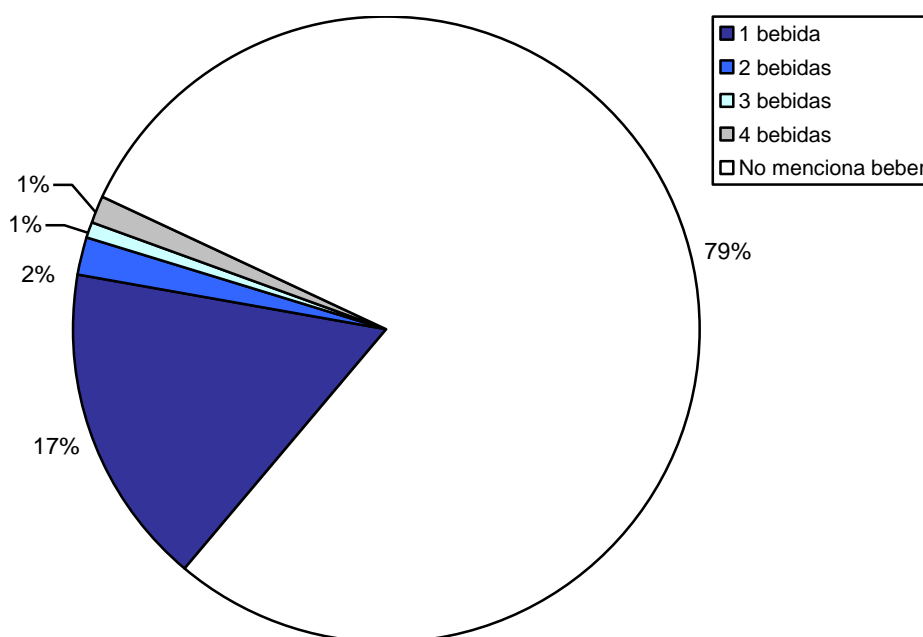


Figura 17: Número de bebidas mencionadas. Elaboración Propia en base a datos de encuesta. Base 481 casos.

En cuanto a la frecuencia de consumo, se tiene una distribución muy sesgada con media en una vez por mes. Las forma de estimar los mililitros de alcohol consumidos se detalla en el Anexo A. Al realizar el cálculo se obtiene un consumo de alcohol muy bajo, incluso para el grupo de mujeres que consumen. El 20% que consume ingiere tan solo 87ml de alcohol en el mes, repartidos en una o dos ocasiones. Esta cantidad es alcanzable con tres botellas de cerveza cada 15 días.

Consumo de alcohol por parte de la pareja

El consumo de alcohol por parte de la pareja es mucho más elevado que el de las mujeres. De hecho, se reporta consumo de alcohol para el 72% de los convivientes de las mujeres maltratadas.

También se observa que las bebidas reportadas tienden a repetirse, aunque la frecuencia de consumo es mucho mayor. A diferencia de las mujeres que presentaban una o dos ocasiones de consumo en el mes, los varones marcan un promedio de 13. Adicionalmente, el número de mililitros consumidos es mucho mayor, alcanzando una mediana de 3750ml de alcohol en el mes. Para lograr esta cantidad, un episodio típico sería de aproximadamente tres cuartas partes de una botella de aguardiente o de ron. Debe tomarse en cuenta que por no ser autoinformado, este dato puede estar exagerado por la informante.

Tabla 2. Bebidas reportadas para los compañeros de las mujeres maltratadas.

Porcentajes sobre el total de bebidas mencionadas Elaboración Propia con base en datos de encuesta.

Bebida	Porcentaje de menciones
Cerveza	53
Chicha, Boj y otros fermentados tradicionales	0
Aguardiente (Indita, Octavo, Venado, Kuto, etc.)	26
Whisky	1
Caldo de frutas y otros pluses tradicionales	4
Destilados tradicionales (Clan, Olla)	0
Vino	16
Total	100

Consumo de drogas por parte de las mujeres maltratadas

El consumo de drogas en el grupo encuestado es mínimo. El tabaco fue mencionado por sólo el 4% de las mujeres. En cuanto a drogas ilegales, sólo se mencionó la marihuana y en menos del 1% de los casos. Una sola persona manifestó consumir marihuana diariamente.

Consumo de drogas por parte de las parejas de las mujeres maltratadas

En el caso de los hombres las drogas se encuentran mucho más presentes. De acuerdo con las mujeres maltratadas, el 21% de los varones que conviven con ellas sí consumen drogas. El 88% de los consumos son tabaco por lo que pueden considerarse que el consumo de drogas ilegales se da en sólo el 3% de los casos. De igual manera, la droga más frecuente es la marihuana.

Opiniones sobre la relación de pareja

En la construcción del cuestionario se consideró siete ítems que describen algunas opiniones sobre la relación de pareja que pueden utilizarse como predictores para la probabilidad y la severidad de abuso. Estos ítems miden la opinión de las mujeres en torno a distintos temas de la relación de pareja.

Estas afirmaciones, con las que se podía estar de acuerdo o no eran:

- Las mujeres son inferiores a los hombres
- Las mujeres deben obedecer al marido
- Es una obligación de la mujer tener relaciones sexuales con el marido aunque en ese momento no le apetezca.
- Los hombres que les pegan a las mujeres es porque se preocupan de ellas.
- Un hombre le pega a una mujer porque se lo merece.
- Es un delito que un hombre le pegue a una mujer.

De estas afirmaciones, la última se comporta de manera distinta pues la respuesta que indica una mejor comprensión de la situación legal es no y no sí como se esperaría en el patrón que se lleva. En la figura 18 se muestran los valores que se obtuvieron en las escalas de autoestima:

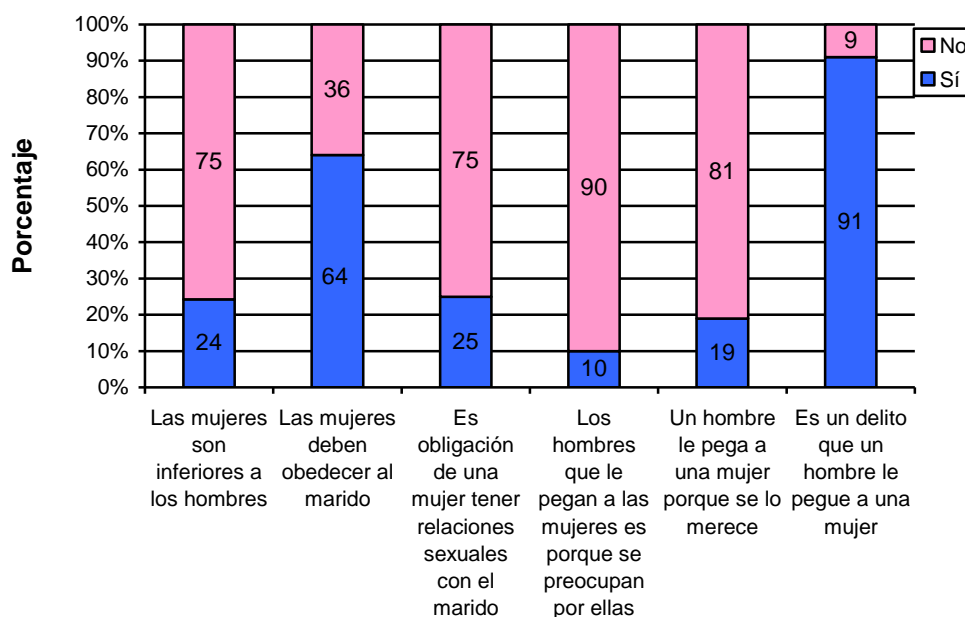


Figura 18: Tipo de abusos físicos mencionados. Elaboración Propia en base a datos de encuesta. Base 1282 casos.

Los episodios de violencia

En total se registraron 1282 episodios de violencia. Esto sugiere un promedio de 2.54 episodios por persona. En el 96% de los casos el agresor fue el esposo y sólo en un 4% el novio o ex novio. Los abusos muestran violencia de más de un tipo. A pesar que en pocos casos se menciona el uso de armas, el número de ocasiones en los que las mujeres sintieron que su vida estaba en peligro no es bajo. El máximo de episodios reportados correspondió al máximo posible del cuestionario de cinco.

Tipos de abuso y su frecuencia

Abusos físicos

Los abusos físicos son sumamente frecuentes en los episodios de abuso. Como se muestra en la figura 19, en la mayor parte de los casos las mujeres no se sienten en confianza de externar si recibieron ese tipo de abuso.

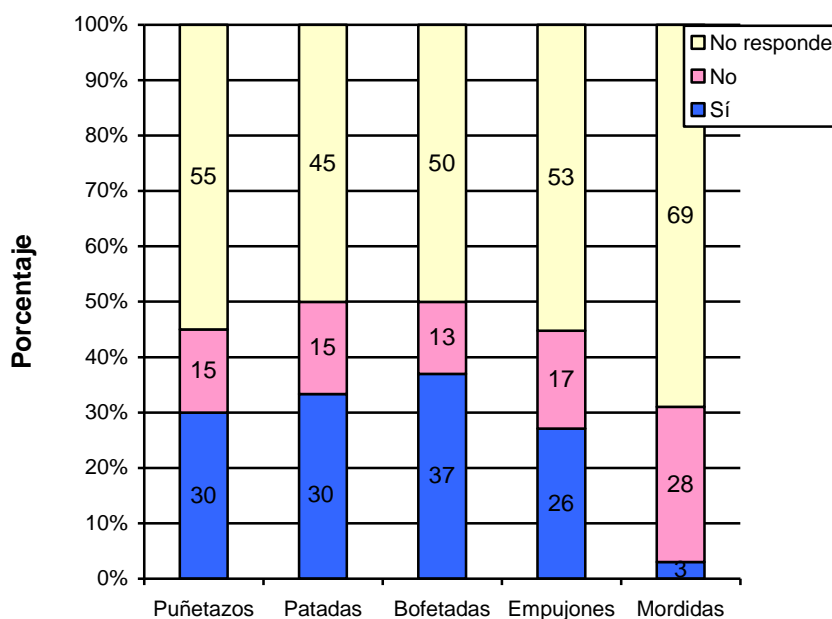


Figura 19: Tipo de abusos físicos mencionados. Elaboración Propia en base a datos de encuesta. Base 1282 casos.

Es importante notar que puñetazos, patadas y empujones tienen frecuencias muy parecidas mientras que las bofetadas son significativamente más frecuentes y las mordidas son mucho más escasas.

Otros abusos

Entre los otros abusos que se registran se presenta una distribución similar a la de los abusos físicos. Al igual que en el grupo anterior, se percibe cierto temor a aceptar que se experimentó un abuso.

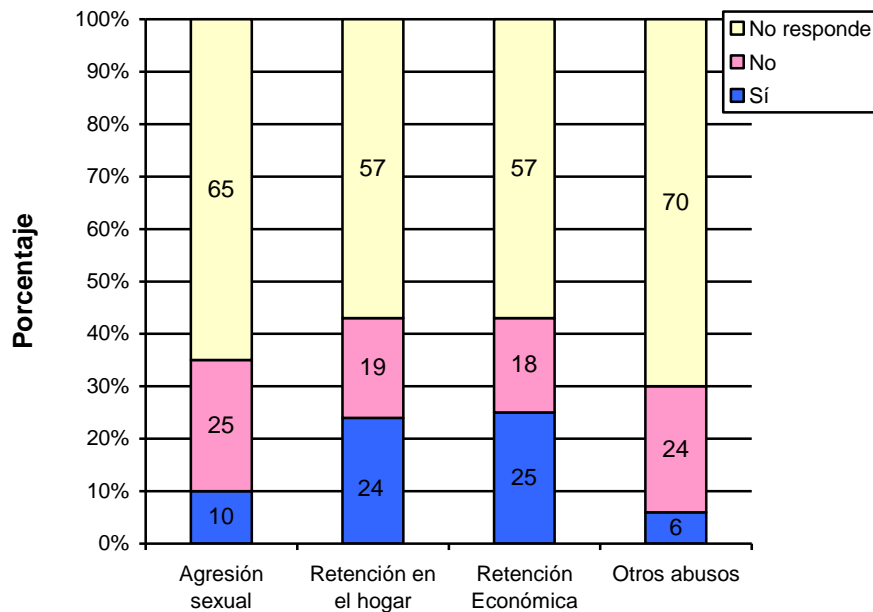


Figura 20: Otros abusos mencionados. Elaboración Propia en base a datos de encuesta. Base 1282 casos.

Amenazas

En este grupo se presenta la mayor no-respuesta en todo el estudio; posiblemente lo traumático de la experiencia haga que pocas mujeres deseen hablar al respecto. Contrario a lo que se esperaría, las amenazas con armas son relativamente poco frecuentes. Como ilustra la figura 20, el uso de armas blancas –de preferencia el machete, tan presente en el medio- es el más frecuente aunque aparece en relativamente pocos casos.

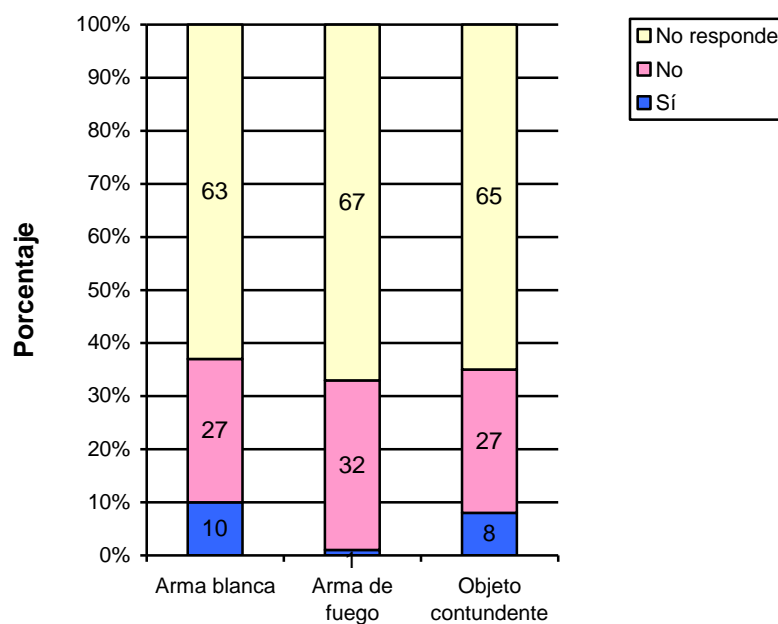


Figura 21: Amenazas con armas. Elaboración Propia en base a datos de encuesta. Base 1282 casos.

Severidad de las agresiones

Riesgo de muerte

En 56% de los episodios, las mujeres sintieron la confianza de externar si opinaron que su vida estaba en peligro. En general, se puede afirmar que la mayoría de las veces las mujeres tienen la percepción de que sus vidas corren riesgo durante un episodio de abuso. La información en la figura 21 muestra que el 75% de las veces, las mujeres se sintieron en peligro de muerte.

¿Sintió que su vida estaba en peligro?

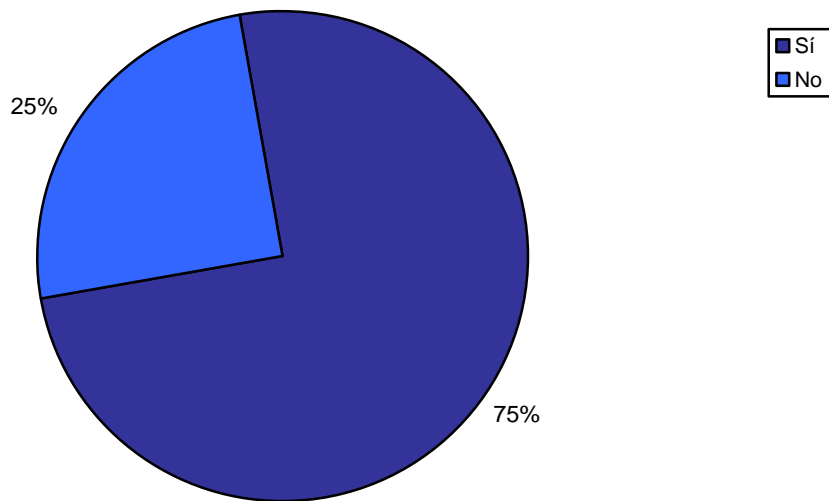


Figura 22: Percepción de riesgo de muerte. Elaboración Propia en base a datos de encuesta. Base 724 casos.

La percepción de riesgo de muerte se incrementa por la presencia de puñetazos. Es interesante notar que la presencia de puñetazos hace subir la percepción del riesgo de muerte. El siguiente factor de importancia es la presencia de arma blanca. En la figura 22, se presenta como cada uno de estos factores va incrementando la situación de terror de la víctima.

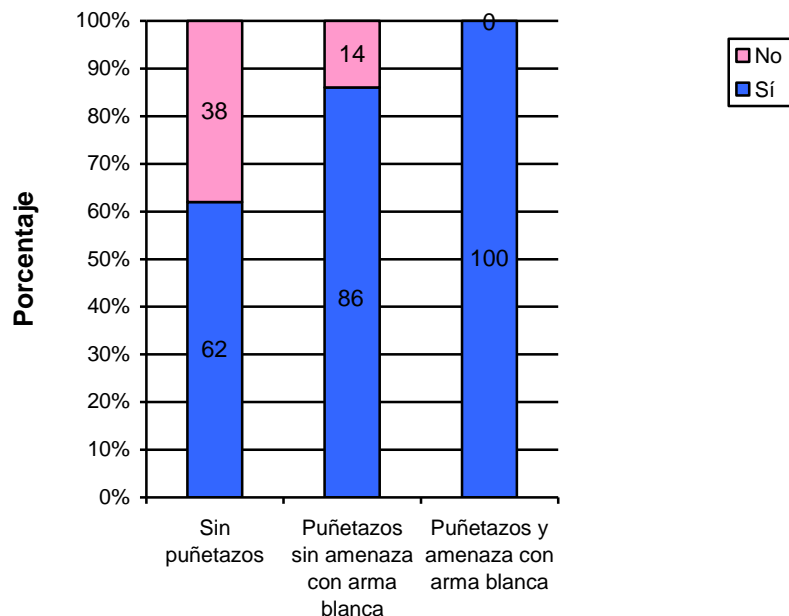


Figura 23: Factores que incrementan la percepción del riesgo de muerte. Elaboración Propia en base a datos de encuesta. Base 724 casos.

Necesidad de asistencia médica

En contraste con la pregunta anterior, el número de mujeres que mencionan que requirieron asistencia médica es comparativamente limitado. Es posible que las amenazas, a pesar de ser terroríficas, rara vez lleguen a convertirse en más golpes.

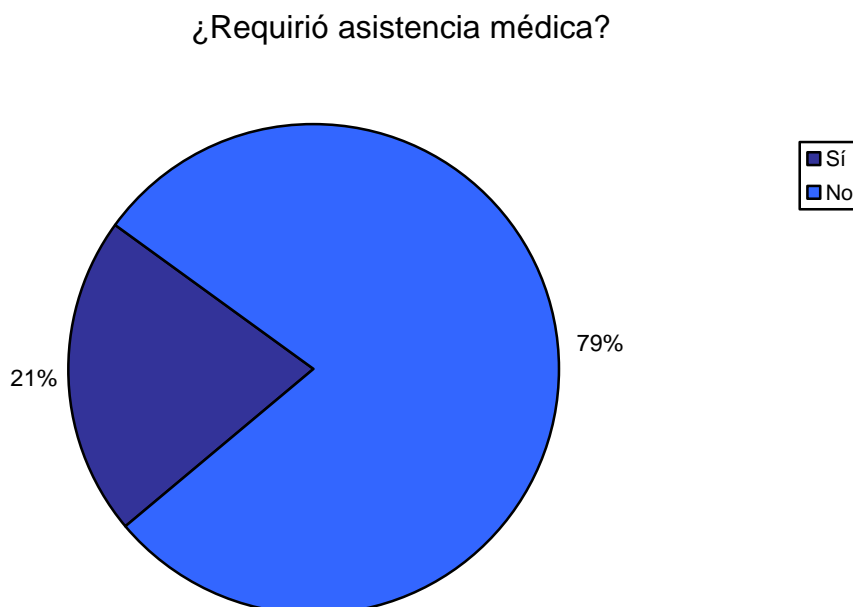


Figura 24: Necesidad de asistencia médica. Elaboración Propia en base a datos de encuesta. Base 625 casos.

Al igual que en el caso anterior, la necesidad de asistencia médica también va ligada a principalmente a los puñetazos. Sin embargo, en este caso, el segundo factor lo constituye la agresión sexual. Como se observa en la figura 24, la escalada de la necesidad de atención médica llega a más de la mitad de los casos cuando están presentes los puñetazos y las agresiones sexuales.

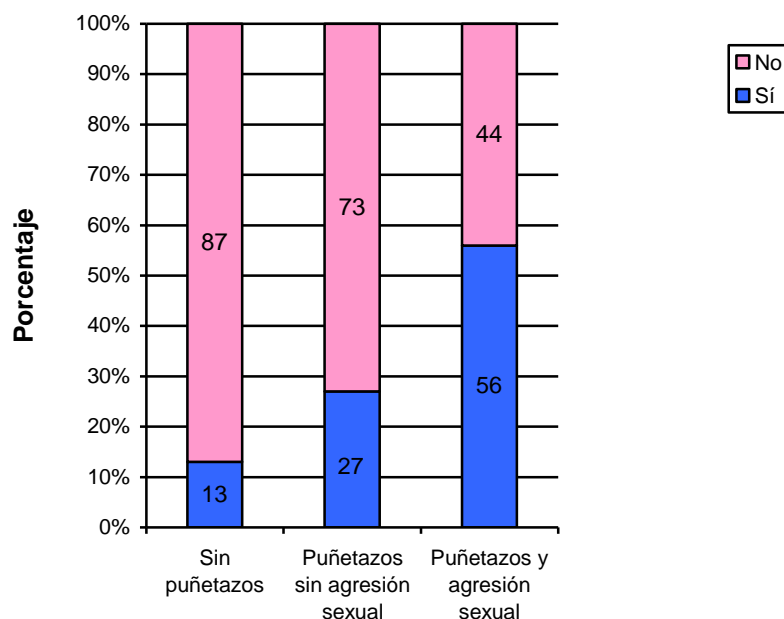


Figura 25: Factores que incrementan la necesidad de atención médica. Elaboración Propia en base a datos de encuesta. Base 625 casos.

Denuncias a las autoridades

La mayoría de las agresiones no fue reportada a las autoridades. Como se ilustra en la figura 25, menos del 20% de los casos estudiados terminaron en una denuncia. Es importante estudiar esta cifra a la luz de que la vida de las mujeres se percibió en riesgo en más del 75% de los casos y la asistencia médica fue requerida en 21% de las ocasiones. Estos datos sugieren que existe poca confianza en que las autoridades puedan ayudar a resolver este tipo de situaciones.

¿Denunció el hecho ante las autoridades?

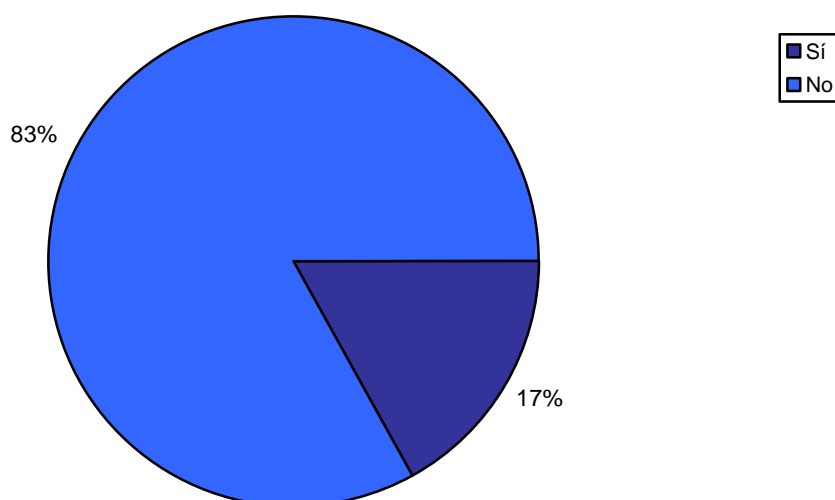


Figura 26: Denuncia de los casos de maltrato ante las autoridades. Elaboración Propia en base a datos de encuesta. Base 685 casos.

Agrupaciones de abusos

Por medio de técnicas estadísticas¹, se identificaron cuatro factores que permiten intuir las diferencias entre los tipos de abuso y las formas en las que tienden a agruparse. En un primer grupo se tiene un a los abusos que podrían llamarse clásicos. Este factor está asociado a insultos, humillaciones, puñetazos, patadas empujones y amenazas con arma blanca.

Otro factor incluye menos violencia a golpes y sugiere más bien dominación. Este factor carga sobre agresiones sexuales, retenciones en el hogar y retenciones económicas.

El siguiente factor de importancia sugiere ataques desde una posición de inferioridad por el recurso al uso de armas. Este factor carga sobre las mordidas, las amenazas con arma blanca y las amenazas con objetos contundentes.

El último factor carga sobre la categoría de otros abusos, amenaza con objeto contundente e insultos.

Escala de severidad del abuso

Aunque todos los tipos de abuso muestran correlación positiva y significativa ($p < .01$), con lo que se evidencia que los episodios rara vez ocurren de un solo tipo, se intentó construir una escala sumativa para la severidad del abuso. La escala contempla un punto por cada uno de los siguientes tipos de abuso que pudieran haberse dado durante el episodio:

- Humillaciones
- Puñetazos
- Patadas
- Bofetadas
- Empujones
- Agresiones sexuales
- Retención económica
- Retención en el hogar
- Amenazas con arma blanca

No se incluye la totalidad de los tipos de agresión estudiados porque muchos de ellos ocurren muy rara vez o sólo en concurrencia con los que ya se incluyeron. Esta escala de severidad se utiliza para predecir los factores que explican los abusos más severos. Su construcción está detallada en el Anexo B.

¹ Análisis factorial con métrica euclidiana, rotación varimax y normalización de Kaiser.

Predictores de la severidad y frecuencia de los episodios de violencia

Severidad

Diferencias educativas

Un producto de estos ejercicios de encuesta son modelos predictivos que puedan explicar mejor los fenómenos estudiados y finalmente dar sugerencias programáticas que puedan empoderar al grupo objetivo. En este caso, se identifican algunos factores que hacen más severos los episodios de violencia.

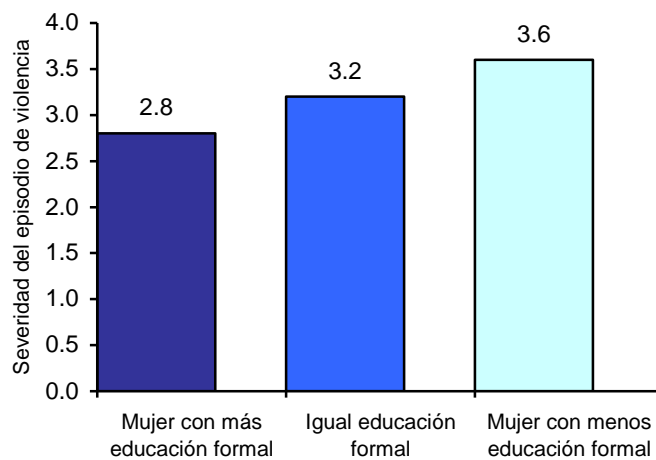


Figura 26: Severidad del episodio de violencia de acuerdo a diferencias en educación formal. Elaboración Propia en base a datos de encuesta.

Esto sugiere que una forma de reducir la severidad de los maltratos es empoderar a la mujer aumentando su educación formal. Aunque parezca no tener relación, es claro que una mujer con mayor educación formal tiene más oportunidades y por lo tanto menos dependencia económica de la pareja.

Consumo de alcohol, tabaco y drogas ilegales

Una variable que se esperaba mostrara asociación con la severidad de los episodios es el número de veces por mes que el atacante, que en la mayoría de los casos es el esposo, consume alcohol en el mes. La severidad se relaciona con la cantidad ingerida, aunque no de una manera lineal sino mostrando saltos en grandes cantidades.

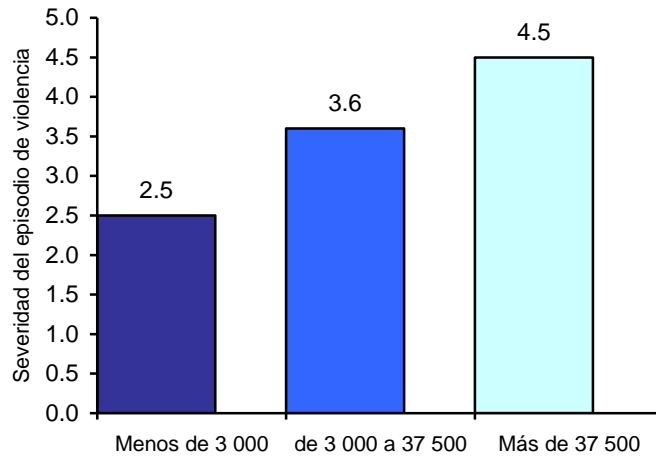


Figura 27: Severidad del episodio de violencia de acuerdo a volumen de bebidas alcohólicas ingerido en el mes (en ml). Elaboración Propia en base a datos de encuesta.

Adicionalmente, la relación entre la severidad del ataque y el consumo de tabaco y drogas ilegales es evidente como se muestra en la figura siguiente.

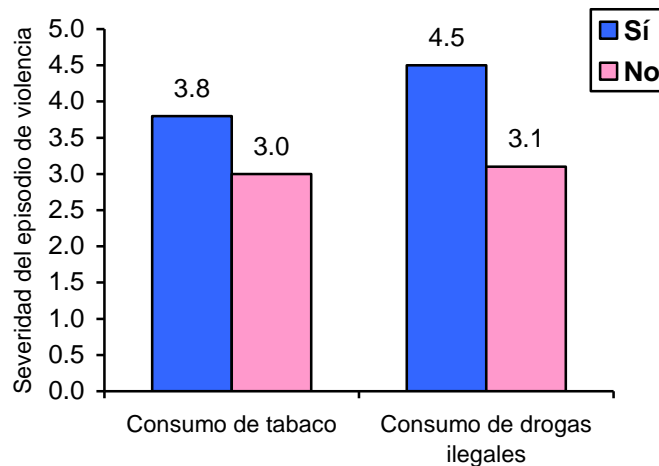


Figura 28: Severidad del episodio de violencia de acuerdo a consumo de drogas y tabaco. Elaboración Propia en base a datos de encuesta.

Número de episodios de maltrato

Diferencias por área de residencia

El área de residencia marca una diferencia clara en el número de ocasiones de maltrato que fueron recordados por las entrevistadas. El área rural muestra casi un episodio más.

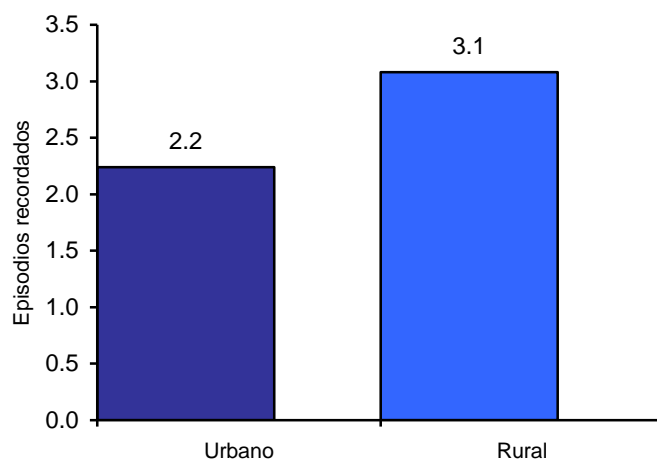


Figura 29: Número de episodios de violencia de acuerdo a área de residencia. Elaboración Propia en base a datos de encuesta.

Presencia de maltrato en la familia del varón

Aunque es un factor determinante, pesa menos que el área de residencia. Cuando se combinan ambos factores, la diferencia es mucho más marcada en el área rural.

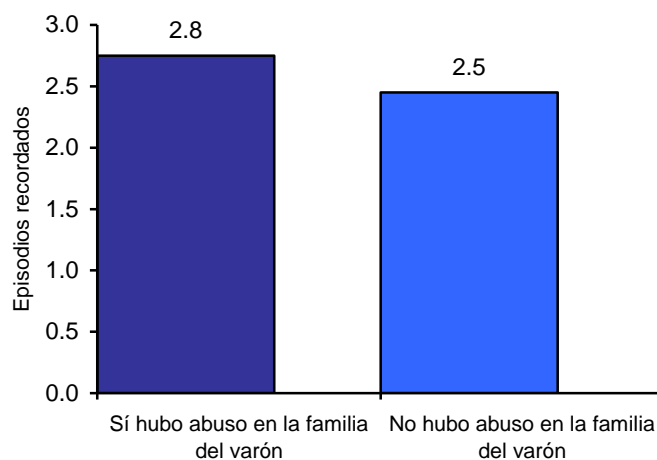


Figura 30: Número de episodios de violencia de acuerdo presencia de abuso en la familia de origen del varón. Elaboración Propia en base a datos de encuesta.

Diferencias educativas

Al igual que ocurren en el caso de la severidad de los ataques, la frecuencia también está determinada por la diferencia en niveles de educación formal. Una diferencia de 4 años o más a favor del varón es un predictor de una mayor frecuencia en los episodios de abuso.

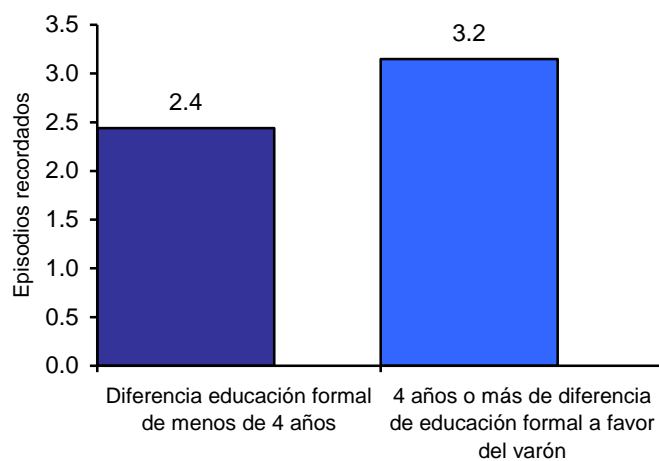


Figura 31: Número de episodios de violencia de acuerdo a diferencias educativas.
Elaboración Propia en base a datos de encuesta.

Conclusiones

1. Las mujeres maltratadas tienen una distribución de edades similar a la del grupo de mujeres en general. Esto sugiere que el maltrato familiar ocurre en proporciones similares en todos los grupos de edad.
2. Un tercio de las mujeres maltratadas viven con sus parejas en cohabitación estable aunque no se encuentran casadas ante la ley.
3. Cerca del 17% de las parejas reporta distintos estados civiles para hombres y mujeres. Esto sugiere que se trata de relaciones paralelas.
4. Alrededor de 45% de las parejas reporta número distinto de hijos del hombre y la mujer. Es un indicador de la frecuencia de relaciones previas.
5. La educación formal típica de una mujer maltratada son cuatro años. La de la pareja que la maltrata cinco años.
6. Cerca del 60% de las mujeres trabajan como amas de casa o en el hogar. En general se percibe poca independencia económica.
7. El 80% de las parejas donde se da el abuso tenían una historia de abuso en sus familias de origen.
8. Uno de los factores que más explican la severidad de los episodios de violencia es la diferencia entre niveles educativos del hombre y la mujer.
9. El consumo de alcohol y drogas aumenta la severidad de los ataques a las mujeres.
10. El área rural presenta mayor tendencia a maltrato femenino.

Recomendaciones

1. Empoderar a las mujeres por medio de programas educativos que las lleven a tener una educación formal similar o superior a la de sus parejas.
2. Puesto que el consumo de alcohol y drogas aumenta la severidad de los ataques a las mujeres, una campaña que promueva un consumo responsable de las bebidas alcohólicas reducirá los problemas hacia las mujeres.

3. El número elevado de parejas en las que existía abuso en su familia de origen sugiere que el comportamiento pueda ser aprendido. Un programa educativo que reduzca el abuso en la actualidad puede tener efectos en la siguiente generación.
4. Debe dársele especial énfasis a la educación de los niños varones para evitar que se reproduzcan los patrones de abuso en la siguiente generación.

Anexos

Anexo A. Estimación de la ingesta de alcohol

El porcentaje de alcohol de cada una de las bebidas varía según marca para las bebidas comerciales; se estima un promedio a partir de lo que es posible localizar en el mercado. Para los fermentados tradicionales se estima un contenido similar a la cerveza. Debe recordarse que la chicha contiene jugos de frutas y azúcar y se fermenta por pocos días. En el caso de los aguardientes destilados tradicionales, se asigna un estimado de 35% de alcohol por volumen por su similitud con los aguardientes comerciales. El caldo de frutas es un preparado hecho a partir de un aguardiente al que se le añaden frutas y azúcar y se vuelve a fermentar. Se le asignó una concentración de 40% por comparación con otros licores de preparación similar como el Cointreaux o las frutas en Armañac. Los porcentajes que se usan para los cálculos se presentan a continuación.

Tabla 2. Porcentajes de alcohol por volumen para las bebidas mencionadas.

Bebida	Porcentaje alcohol por volumen
Cerveza	5
Chicha, Boj y otros fermentados tradicionales	5
Aguardiente (Indita, Octavo, Venado, Kuto, etc.)	35
Whisky	40
Caldo de frutas y otros pluses tradicionales	40
Destilados tradicionales (Clan, Olla)	35
Vino	13

Con esta información, se estimó el consumo de etanol multiplicando el número de ocasiones por mes por el número de mililitros consumidos por el porcentaje estimado de alcohol.

Anexo B: Resumen de Tablas de Porcentajes

Por residencia urbana o rural

Tabla 3: Preguntas del cuestionario central desagregadas por área de residencia

Pregunta	Valores	Urbana o Rural		Total
		Urbana	Rural	
Estado Civil	Soltero /soltera	4.6	3.3	4.2
	Convivencia con pareja estable	27.5	38.9	31.5
	Casada /casado	57.1	49.4	54.4
	Separada / separado	6.2	6.1	6.2
	Divorciada / divorciado	2.2	0.0	1.4
	Viuda / Viudo	1.9	2.2	2.0
	En trámites de separación	0.6	0.0	0.4
¿A qué se dedica usted actualmente?	Ama de casa	59.9	68.6	63.0
	Comerciante	17.8	9.9	15.0
	Estudiante	2.3	1.7	2.1
	Oficios domésticos	16.8	14.0	15.8
	Trabajo agrícola	1.0	4.7	2.3
	Maestra de escuela	2.3	1.2	1.9
	Otro	0.0	0.0	0.0
¿Dónde trabaja actualmente?	En el hogar	72.1	76.1	73.5
	En una tienda	10.9	6.1	9.2
	En una parcela	1.4	2.5	1.8
	Oficios domésticos	10.9	12.3	11.4
	Escuela	3.4	1.8	2.8
	No trabajo	1.4	1.2	1.3

¿Cuál es su relación con el jefe/la jefa de hogar?	Jefa	20.1	16.1	18.7
	Cónyuge	71.9	76.7	73.6
	Hija	2.8	2.8	2.8
	Madre	2.8	2.8	2.8
	Nieta	0.0	0.0	0.0
	Abuela	0.6	0.0	0.4
	Otra pariente	1.5	1.7	1.6
	Otra no pariente	0.0	0.0	0.0
Empleada	0.3	0.0	0.2	
¿Cree que existió maltrato en su familia?	Sí	54.7	43.1	50.5
	No	45.3	56.9	49.5
¿De quién?	Esposo	0.6	0.0	0.4
	Padre	68.5	72.0	69.5
	Madre	19.0	17.3	18.5
	Hijo / Hija	3.6	5.3	4.1
	Abuelo / abuela	3.6	2.7	3.3
	Tío / Tía	4.2	1.3	3.3
	Novio o ex novio	0.0	0.0	0.0
	Otro	0.6	1.3	0.8
¿a quién?	Esposo	1.2	0.0	0.8
	Padre	1.2	0.0	0.8
	Madre	65.5	73.0	67.8
	Hijo / Hija	29.8	25.7	28.5
	Abuelo / abuela	0.0	1.4	0.4
	Tío / Tía	2.4	0.0	1.7
	Novio o ex novio	0.0	0.0	0.0
	Otro	0.0	0.0	0.0

Estado Civil de la persona que ejerce el maltrato	Soltero /soltera	6.1	0.6	4.1
	Convivencia con pareja estable	25.8	39.3	30.6
	Casada /casado	62.1	56.1	60.0
	Separada / separado	4.1	2.9	3.7
	Divorciada / divorciado	1.0	0.0	0.6
	Viuda / Viudo	0.0	0.6	0.2
	En trámites de separación	1.0	0.6	0.8
¿A qué se dedica esta persona actualmente?	Ama de casa	0.0	0.6	0.2
	Comerciante	19.4	6.6	14.8
	Estudiante	1.0	0.6	0.9
	Oficios domésticos	1.0	1.2	1.1
	Trabajo agrícola	31.1	59.9	41.4
	Maestra de escuela	1.3	1.2	1.3
	Otro	46.2	29.9	40.3
¿Dónde trabaja esta persona actualmente?	En el hogar	12.8	12.2	12.6
	En una tienda	20.7	6.1	15.3
	En una parcela	53.0	76.5	61.8
	Oficios domésticos	0.0	0.0	0.0
	Escuela	3.7	3.1	3.4
	No trabajo	9.8	2.0	6.9

¿Cree usted que existió maltrato en la familia de esta persona?	Sí	66.1	62.5	64.8
	No	33.9	37.5	35.2
¿De quién?	Esposo	0.0	0.0	0.0
	Padre	68.9	72.6	70.2
	Madre	18.0	21.4	19.2
	Hijo / Hija	4.3	2.4	3.7
	Abuelo / abuela	5.0	2.4	4.1
	Tío / Tía	3.1	1.2	2.4
	Novio o ex novio	0.6	0.0	0.4
	Otro	0.0	0.0	0.0
¿a quién?	Esposo	1.3	0.0	0.8
	Padre	3.1	1.2	2.5
	Madre	63.5	71.8	66.4
	Hijo / Hija	28.9	27.1	28.3
	Abuelo / abuela	1.9	0.0	1.2
	Tío / Tía	0.6	0.0	0.4
	Novio o ex novio	0.0	0.0	0.0
	Otro	0.6	0.0	0.4
¿Consulta esta persona a un psicólogo o psicóloga?	Sí	3.1	1.2	2.4
	No	96.9	98.8	97.6
¿Juega en máquinas de juego	Sí	11.6	10.4	11.1
	No	88.4	89.6	88.9
¿Es celoso?	Sí	81.8	80.7	81.4
	No	18.2	19.3	18.6
¿Tiene problemas laborales?	Sí	37.6	28.3	34.3
	No	62.4	71.7	65.7

¿Afecta el trabajo de su familia?	Sí	53.2	36.5	47.2
	No	46.8	63.5	52.8
¿Las mujeres son inferiores a los hombres?	Sí	22.0	27.7	24.1
	No	78.0	72.3	75.9
¿La mujer debe obedecer al marido y no llevarle al contraria?	Sí	62.8	66.7	64.2
	No	37.2	33.3	35.8
¿Es obligación de la mujer tener relaciones sexuales con su pareja aunque en ese momento no le apetezca?	Sí	21.7	32.0	25.4
	No	78.3	68.0	74.6
¿Los hombres que le pegan a las mujeres es porque se preocupan de ellas?	Sí	12.1	6.9	10.2
	No	87.9	93.1	89.8
¿Un hombre que le pega a una mujer es porque se lo merece?	Sí	18.5	20.1	19.1
	No	81.5	79.9	80.9
¿Es un delito que un hombre le pegue a una mujer?	Sí	89.6	92.0	90.5
	No	10.4	8.0	9.5

Anexo C: Estimaciones de efectos de diseño

Las estimaciones para los efectos de diseño se hacen estimando medias y errores estándar para las preguntas. Efectos de diseño altos indican agrupación de respuestas similares. Por ejemplo, el caso de la educación formal muestra un efecto de diseño muy alto pues todas las mujeres en una comunidad tienden a tener el mismo nivel educativo. En el caso que no haya escuela en la comunidad, es de esperar que este sea cero años de educación formal para todas.

En general, es posible afirmar que el número de casos dividido el efecto de diseño da el número efectivo de respondientes efectivas. Para estimar los efectos para la muestra se promedian algunas variables seleccionadas.

Tabla 4: Efectos de diseño para escalas seleccionadas

Variable	Media	Error Estándar	Coficiente de variación	Efecto de diseño
¿Cuál es su edad en años cumplidos?	36.8	0.8	0.02	1.85
¿Qué edad tenía al iniciar su relación con su pareja (actual/última)?	18.6	0.2	0.01	1.06
¿Qué edad tenía al iniciar la convivencia con su pareja (actual/última)?	20.1	0.3	0.01	1.35
Cuántos hijos ha tenido en su vida?	3.9	0.2	0.04	1.52
¿Cuántos están vivos?	3.4	0.1	0.04	1.95
¿Último año de educación formal aprobado?	4.1	0.4	0.11	6.30
Edad de esta persona	39.9	0.8	0.02	1.38
Edad de esta persona al iniciar la relación	21.6	0.3	0.01	1.11
Edad de esta persona al iniciar la convivencia	23.2	0.3	0.01	1.41
Hijos de esta persona	3.4	0.2	0.06	2.49
Nivel educativo de esta persona (años de escolaridad)	5.1	0.5	0.10	8.01
Tiempo antes de vivir con la persona (en años)	1.5	0.1	0.05	1.12
Hijos de otra relación	1.1	0.1	0.13	3.20
Hijos fallecidos	0.5	0.0	0.10	0.61
Diferencia de edades con la persona que ejerce el maltrato (mujer-hombre)	-3.1	0.2	-0.06	0.83
Diferencia en años de educación (mujer-hombre)	-0.9	0.1	-0.15	0.80
Mililitros de bebidas alcohólicas consumidas al mes por la mujer	295.5	70.3	0.24	0.70
Mililitros de bebidas alcohólicas consumidas el varón	12935.0	1096.5	0.08	0.72
Escala de severidad de los episodios	3.2	0.2	0.05	3.44

Anexo D: Construcción de las escalas sumativas

En el transcurso de la investigación se construyeron varias escalas sumativas. Solamente una de ellas, la de severidad de los episodios de abuso- resultó de utilidad en el análisis. A continuación se presenta las especificaciones de la construcción de esta escala.

Tabla 5: Estadísticas de confiabilidad para la escala

Estadísticas de confiabilidad		
Alpha de Cronbach	Alpha de Cronbach sobre ítems estandarizados	Número de ítems
0.825	0.820	9

Tabla 6: Estadísticas de Ítems

Estadísticas de Ítems			
Ítem	Media	Desviación Estándar	Casos
Humillación	0.59	0.49	1282
Puñetazos	0.30	0.46	1282
Patadas	0.37	0.48	1282
Bofetadas	0.26	0.44	1282
Empujones	0.52	0.50	1282
Agresiones sexuales	0.10	0.30	1282
Retención en el hogar	0.24	0.43	1282
Retención económica	0.25	0.43	1282
Amenaza con arma blanca	0.10	0.30	1282

Tabla 7: Estadísticas de Ítems

Ítem	Media si se elimina el ítem	Varianza si se elimina el ítem	Correlación ítem-total	Correlación múltiple al cuadrado	Alpha de Cronbach si se elimina el ítem
Humillación	2.14	4.79	0.59	0.39	0.80
Puñetazos	2.43	4.85	0.62	0.48	0.80
Patadas	2.36	4.74	0.63	0.49	0.79
Bofetadas	2.47	4.98	0.58	0.38	0.80
Empujones	2.21	4.85	0.55	0.35	0.81
Agresiones sexuales	2.63	5.76	0.31	0.14	0.83
Retención en el hogar	2.49	5.12	0.52	0.36	0.81
Retención económica	2.48	5.09	0.52	0.35	0.81
Amenaza con arma blanca	2.63	5.64	0.40	0.19	0.82

Anexo E: Construcción de la muestra

Universo

El universo de una muestra es la población o las unidades geográficas para las cuáles se puede hacer inferencias a partir de los datos obtenidos. Para este estudio, el universo incluye a todas las mujeres de 15 años y más residentes en áreas urbanas y rurales en los municipios del departamento de Quetzaltenango. Se excluye a la población llamada institucionalizada. Esta población está formada por las personas que estén en hospitales, manicomios, cárceles, cuarteles, asilos, monasterios, conventos, internados y otras instituciones similares.

Unidades de medida

Las unidades de medida son las personas u objetos a los que se refiere la información. Las unidades de medida para este estudio son las mujeres maltratadas que residen en los municipios del departamento de Quetzaltenango en viviendas reportadas en los mapas del Censo Nacional 2002.

Unidades de observación, informantes y unidades finales de muestreo.

Este estudio reporta variables que se refieren al informante, y a situaciones como episodios de violencia y uso de alcohol y drogas. Según el caso, la unidad de observación es la mujer maltratada, la ocasión de maltrato o la bebida o droga reportada. Se utiliza la vivienda como unidad final de muestreo por ser más o menos permanente en el tiempo.

Método de muestreo

Atendiendo a los requerimientos del estudio se diseñó una muestra compleja. El muestreo complejo incluye características tanto de muestras estratificadas como de muestras por conglomerados. Se consideró importante contar con las siguientes características en la construcción de la muestra:

- i) **El 100% de las mujeres del grupo objetivo de edad que residen en el área del estudio debe ser representado. Si este no fuera el caso, debe especificarse qué grupos no están representados.** En este caso, sólo se exceptúa a aquellos que residan en viviendas no reportadas en la cartografía 2002 y a las personas institucionalizadas.
- ii) Para poder representar adecuadamente a la población, **la muestra no contiene cuotas de edad que pudieran influir en su distribución. La muestra es auto ponderada a nivel del departamento y no necesita pesos de expansión.**

Se utilizará escogencia aleatoria en casi todas las etapas. Se utilizará una caminata sistemática en los lugares poblados escogidos para ubicar las viviendas y se agrega a la escogencia final un filtro que permite predecir si la mujer es víctima de maltrato.

En resumen, la escogencia es de dos etapas. Al inicio se estima un total de cuarenta y dos puntos finales de muestreo para cada dominio de estudio. Posteriormente se pasa a las etapas aleatorias. En la primera se escogen las comunidades con probabilidad proporcional al número de habitantes que contengan. En la segunda etapa, se escogen a las informantes en cada comunidad usando una caminata aleatoria desde un punto central. Esta segunda etapa es similar a una escogencia con probabilidad igual.

Tanto en sectores urbanos como en sectores rurales se tomará un total de doce (12) entrevistas.

Marco muestral

El Marco muestral utilizado fueron los listados de comunidades, sectores censales y mapas producidos por el INE (*Instituto Nacional de Estadística*) para el Censo 2002. Se utiliza como material de apoyo las proyecciones de población publicadas por el INE y los listados de licencias de minería de metales.

Tamaño de muestra

Se estableció un tamaño de muestra de 504 entrevistas efectivas. Por tomarse doce informantes en cada punto muestral, este tamaño de muestra sugiere un total de cuarenta y dos puntos muestrales determinados de forma aleatoria.

Efectos de diseño y error de muestreo

El error de muestreo es una medida de la incertidumbre que existe en un promedio o una proporción estimada a partir de datos de encuesta. Un error de muestreo grande no permite un análisis muy rico pues las diferencias que se observen entre grupos no siempre se pueden atribuir a verdaderas diferencias entre los grupos. Sin embargo, un error de muestreo pequeño se puede lograr sólo creciendo la muestra, lo cual lleva a errores no-muestrales mayores.

Conocer el error muestral permite a los investigadores contar con un mejor criterio para determinar qué diferencias deben ser reportadas como significativas. Sin embargo, hasta hace poco tiempo, el cálculo del error de muestreo era demasiado complicado y se prefería una estimación para muestra aleatoria irrestricta subestimaba el verdadero error. En esta encuesta, para calcular correctamente el error se hará uso no sólo el tamaño de la muestra, sino también el efecto de diseño. Los efectos de diseño, que se definen como el cociente de la varianza obtenida con la muestra compleja entre la varianza obtenida con una muestra aleatoria irrestricta de igual tamaño como indica la siguiente ecuación:

Ecuación 1: Definición de efectos de diseño

$$b) D_{eff} = \frac{V_{comp}(\theta)}{V_{sa}(\theta)}$$

Donde $V_{sa}(\theta)$ es la varianza del indicador θ obtenida usando una muestra aleatoria irrestricta y $V_{comp}(\theta)$ es la varianza para el mismo indicador utilizando una muestra compleja. Cabe resaltar que estos efectos son distintos para cada variable. En base a datos obtenidos en estudios similares, se esperan efectos de diseño cercanos a 1.8.

Para calcular los valores de los efectos de diseño, una vez realizada la encuesta se utilizó un procedimiento iterativo del tipo *Jackknife 1* que se encuentra disponible en el software WesVar Versión 2. Otra opción, es usar la estimación con serie de Taylor de dos términos disponible en varios paquetes estadísticos como SPSS y Epi Info. En general, se estimó un efecto de diseño promedio cercano a 3.2 En base a estos datos, se estima que el error de muestreo 11.2% para una confiabilidad cercana a 95%. Aunque aparezca elevado, debe recordarse que este error se calcula para una proporción cercana a 50% y la mayoría de las proporciones estuvo más bien cerca de uno de los extremos.

Tabla 8: Muestra Utilizada

Punto	Municipio	Lugar	Municipio	Nombre del Lugar Poblado (INE)	Clasificación censal
1	1	1	Quetzaltenango	QUETZALTENANGO Zona 1	Ciudad
2	1	1	Quetzaltenango	QUETZALTENANGO Zona 1	Ciudad
3	1	1	Quetzaltenango	QUETZALTENANGO Zona 2	Ciudad
4	1	1	Quetzaltenango	QUETZALTENANGO Zona 3	Ciudad
5	1	1	Quetzaltenango	QUETZALTENANGO Zona 4	Ciudad
6	1	1	Quetzaltenango	QUETZALTENANGO Zona 10 (Pacajá)	Ciudad
7	1	1	Quetzaltenango	QUETZALTENANGO Zona 10 (Pacajá)	Ciudad
8	1	11	Quetzaltenango	CHOQUI	Aldea
9	1	48	Quetzaltenango	COLONIA EL MAESTRO	Ciudad
10	2	1	Salcajá	SALCAJA	Pueblo
11	3	1	Olintepeque	OLINTEPEQUE	Pueblo
12	3	4	Olintepeque	LA LIBERTAD	Caserío
13	4	9	San Carlos Sija	CHIQUBAL NUEVO	Caserío
14	4	27	San Carlos Sija	RECUERDO A BARRIOS	Aldea
15	5	16	Sibilia	RACHIMACHE	Caserío
16	6	22	Cabricán	LAS CIENAGAS	Aldea
17	7	4	Cajolá	XETALBILJOJ	Caserío
18	9	1	Ostuncalco	OSTUNCALCO	Pueblo
19	9	23	Ostuncalco	MONROVIA	Aldea
20	9	55	Ostuncalco	LAS LAGUNAS CUACHES	Caserío
21	11	1	Concepción Chiuquirichapa	CONCEPCION CHIQUIRICHAPA	Pueblo
22	12	12	San Martín Sacatepéquez	LA ESTANCIA	Caserío
23	13	1	Almolonga	ALMOLONGA	Pueblo
24	14	1	Cantel	CANTEL	Pueblo
25	14	9	Cantel	PACHAJ	Aldea
26	15	5	Huitán	PAXOJ	Aldea
27	16	19	Santa María de Jesús	SANTA MARIA DE JESUS	Aldea
28	17	35	Colomba	LAS DELICIAS	Caserío
29	17	83	Colomba	SAN CARLOS MIRAMAR	Caserío
30	18	3	San Francisco La Unión	PALA	Caserío
31	19	88	El Palmar	BELEN	Caserío
32	20	1	Coatepeque	COATEPEQUE	Ciudad
33	20	1	Coatepeque	COATEPEQUE	Ciudad
34	20	38	Coatepeque	EL RETIRO	Caserío
35	20	52	Coatepeque	LA UNION	Aldea
36	20	97	Coatepeque	SAN VICENTE PACAYA	Aldea
37	20	178	Coatepeque	VALPARAISO	Caserío
38	21	3	Génova	LOS SALES	Caserío
39	21	49	Génova	SECTOR MENDEZ	Caserío
40	22	10	Flores Costa Cuca	EL MANANTIAL	Aldea
41	23	1	La Esperanza	LA ESPERANZA	Pueblo
42	24	1	Palestina de Los Altos	PALESTINA DE LOS ALTOS	Pueblo

No respuesta, no cobertura y rechazo

Se llevó un control estricto tanto de la no-respuesta como del rechazo y, junto con los efectos de diseño, se incorporó al análisis para evitar reportar diferencias no significativas. En general, las primeras dos columnas no indican rechazo sino problemas por ausencia de informantes. La tercera columna indica el nivel efectivo de rechazo a la encuesta.

Tabla 9: No respuesta

Area	Vivienda Vacía (cero si no hay nada marcado)	No hay mujeres de la edad (cero si no hay nada marcado)	No han vivido en pareja (cero si no hay nada marcado)	No es víctima probable (cero si no hay nada marcado)	No desea participar	Boletas efectivas	Total de contactos
Urbana	879	103	154	259	203	324	1922
Rural	467	70	107	90	208	180	1122
Total	1346	173	261	349	411	504	3044

Anexo E. Cuestionario

Cuestionario versión 2

BOLETA

--

Proyecto Causas del Maltrato doméstico en Guatemala

Estimada encuestadora:

Agradecemos su cooperación completando esta boleta en la forma más exacta y valoramos mucho que siga estrictamente las instrucciones que recibió en la capacitación. La siguiente información debe estar llena desde la oficina. Si los datos no coinciden con el lugar donde se encuentra informe inmediatamente a su supervisora.

I. Ubicación Geográfica

Departamento _____	DEPTO	
Municipio: _____	MUNI	
Comunidad: _____	COMUN	
Fecha de visita: _____	FECHA	

II. Control de Incidencias / Filtro

La siguiente información es de mucha importancia para determinar el número de personas que representa cada entrevistado. Por favor, llénela con toda sinceridad y recuerde que no existe ningún problema ni sanción si le resulta difícil encontrar una informante adecuada.

Recuerde: Se busca mujeres de catorce (14) años y más que vivan en los hogares seleccionados, que convivan o hayan convivido recientemente con una pareja establey que puedan ser víctimas de maltrato.

<p>Vivienda Vacía (CIRCULE EL SIGUIENTE NUMERO Y PASE A LA VIVIENDA MÁS PROXIMA)</p> <p>1 2 3 4 5 6 7 8 9 10 11 12 13 14 15 16 17 18 19 20 21 22 23 24 25 26 27 28 29 30</p>
<p>No hay mujeres de la edad requerida en la vivienda (CIRCULE EL SIGUIENTE NUMERO Y PASE A LA VIVIENDA MÁS PROXIMA)</p> <p>1 2 3 4 5 6 7 8 9 10 11 12 13 14 15 16 17 18 19 20 21 22 23 24 25 26 27 28 29 30</p>
<p>No hay mujeres de la edad requerida que tengan o hayan tenido pareja (CIRCULE EL SIGUIENTE NUMERO Y PASE A LA VIVIENDA MÁS PROXIMA)</p> <p>1 2 3 4 5 6 7 8 9 10 11 12 13 14 15 16 17 18 19 20 21 22 23 24 25 26 27 28 29 30</p>
<p>Realice las siguientes cuatro preguntas y cuente cuantas respuestas SI da la persona,</p> <p>a. ¿Se ha sentido alguna vez indefensa ante su pareja?</p> <p>b. ¿Depende usted totalmente de su pareja?</p> <p>c. ¿Su pareja tiene un carácter explosivo cuando algo no le parece?</p> <p>d. ¿Cree usted que su pareja no se quiere a EL mismo?</p> <p>e. ¿Es su pareja una persona envidiosa?</p> <p>f. ¿Tiene usted relación de amistad sólo con personas de su familia?</p>
<p>Si la persona no responde SI a al menos 4 preguntas circule el siguiente número, agradezca la entrevista y pase a la siguiente vivienda.</p> <p>1 2 3 4 5 6 7 8 9 10 11 12 13 14 15 16 17 18 19 20 21 22 23 24 25 26 27 28 29 30</p>

Preséntese de esta manera:

(Buenos días/ buenas tardes). Me llamo _____ y vengo de parte de la Universidad del Istmo para platicar unos 30 minutos acerca de problemas que se dan en las familias. Su casa ha sido elegida por sorteo y me comprometo a tratar con toda discreción las respuestas que usted me proporcione. Si tiene alguna duda puede comunicarse con la licenciada Gladys Figueroa al ____ - ____ que es la persona a cargo de esta investigación. ¿Desea participar? (Asegúrese que cuenta con el consentimiento de la entrevistada).

La persona no desea participar en la encuesta (CIRCULE EL SIGUIENTE NUMERO **AGRADEZCA** Y PASE A LA VIVIENDA MÁS PROXIMA)
 1 2 3 4 5 6 7 8 9 10 11 12 13 14 15 16 17 18 19 20 21 22 23 24 25 26 27 28
 29 30

III. Caracterización de la Informante

¿Cuál es su edad en años cumplidos?	EDAD																																																									
¿Qué edad tenía al iniciar su relación con su pareja (actual/última)?	EDADR																																																									
¿Qué edad tenía al iniciar su convivencia con su pareja (actual/última)?	EDADC																																																									
¿Cuál es su estado civil? Soltera 1 Convivencia con pareja estable 2 Casada 3 Separada 4 Divorciada..... 5 Viuda 6 En trámites de separación... 7 NS/NR 9	ESTCIV																																																									
¿Cuántos hijos ha tenido en su vida?	HIJOS																																																									
¿Cuántos de sus hijos están vivos?	HIVIVOS																																																									
El último año de enseñanza que usted aprobó ¿cuál fue?	ED																																																									
<table border="1" style="width: 100%; border-collapse: collapse;"> <thead> <tr> <th></th> <th>1°</th> <th>2°</th> <th>3°</th> <th>4°</th> <th>5°</th> <th>6°</th> </tr> </thead> <tbody> <tr> <td>Ninguno o preprimaria</td> <td>0</td> <td></td> <td></td> <td></td> <td></td> <td></td> </tr> <tr> <td>Primaria</td> <td>1</td> <td>2</td> <td>3</td> <td>4</td> <td>5</td> <td>6</td> </tr> <tr> <td>Ciclo básico</td> <td>7</td> <td>8</td> <td>9</td> <td></td> <td></td> <td></td> </tr> <tr> <td>Bachillerato, Magisterio o secretariado</td> <td>10</td> <td>11</td> <td>12</td> <td>12</td> <td>12</td> <td>12</td> </tr> <tr> <td>Universitaria</td> <td>13</td> <td>14</td> <td>15</td> <td>16</td> <td>17</td> <td>18</td> </tr> <tr> <td>Maestría o doctorado</td> <td>19</td> <td>20</td> <td>20</td> <td>20</td> <td>20</td> <td>20</td> </tr> <tr> <td>NS/NR</td> <td>99</td> <td></td> <td></td> <td></td> <td></td> <td></td> </tr> </tbody> </table>		1°	2°	3°	4°	5°	6°	Ninguno o preprimaria	0						Primaria	1	2	3	4	5	6	Ciclo básico	7	8	9				Bachillerato, Magisterio o secretariado	10	11	12	12	12	12	Universitaria	13	14	15	16	17	18	Maestría o doctorado	19	20	20	20	20	20	NS/NR	99							
	1°	2°	3°	4°	5°	6°																																																				
Ninguno o preprimaria	0																																																									
Primaria	1	2	3	4	5	6																																																				
Ciclo básico	7	8	9																																																							
Bachillerato, Magisterio o secretariado	10	11	12	12	12	12																																																				
Universitaria	13	14	15	16	17	18																																																				
Maestría o doctorado	19	20	20	20	20	20																																																				
NS/NR	99																																																									
Si la educación formal mencionada es menor a cuarto primaria pregunte ¿Sabe leer y escribir? Sí 1 No 2 NS/NR 9	LEE																																																									

<p>¿A qué se dedica <u>usted</u> actualmente? (Escuche con atención la respuesta de la persona y si se encuentra entre las opciones, márquela. Si no se encuentra entre las opciones, cópiela textualmente para ser codificada en oficina).</p> <p>Ama de casa..... 01 Comerciante 02 Estudiante..... 03 Oficios domésticos 04 Trabajo agrícola 05 Maestra de escuela 06</p> <p>NS/NR 99</p>	<p>PROF</p>	
<p>¿Dónde trabaja actualmente? (Escuche con atención la respuesta de la persona y si se encuentra entre las opciones, márquela. Si no se encuentra entre las opciones, cópiela textualmente para ser codificada en oficina).</p> <p>En el hogar 01 En una tienda 02 En una parcela 03 Oficios domésticos 04 Escuela..... 05</p> <p>No trabajo 98 NS/NR 99</p>	<p>LUGTRAB</p>	
<p>El jefe o la jefa de hogar es la persona que toma las decisiones importantes como si se envía a los niños a la escuela o en que se gasta el dinero. ¿Cuál es su relación con el jefe de hogar? (MOSTRAR TARJETA)</p> <p>Yo soy la jefa..... 1 Cónyuge..... 2 Hija 3 Madre..... 4 Nieta 5 Abuela..... 6 Otra pariente 7 Otra no pariente 8 Empleada 9</p>	<p>JEFE</p>	

IV. Antecedentes psicológicos

<p>Pensemos en su familia antes de que usted se uniera a su pareja. ¿Cree usted que existió maltrato en esa familia?</p> <p>Sí 1 (Siga) No 2 (Pase a TRAT) NS/NR 9 (Pase a TRAT)</p>	<p>MALFAM</p>	
---	---------------	--

Si la respuesta es afirmativa ¿De quién hacia quién?			
Agente Padre 1 Madre 2 Hijo / hija 3 Abuelo / abuela 4 Tío / tía 5 Novio o ex novio 6 Otro 7 NS/NR 9			
Paciente Utilice la misma clasificación.		PACIENTE	
¿Consulta usted a un psicólogo o psicóloga? Sí 1 (Siga) No 2 (Pase a siguiente sección) NS/NR 9 (Pase a siguiente sección)		TRAT	
¿Por qué? Copie la respuesta textualmente y se codificará en la oficina.		TRATPQ	

V. Hábitos de consumo

¿Alguna vez ha consumido drogas? Si la respuesta es sí, pregunte **¿Cuál?**
Y llene la siguiente tabla. Después de mencionar cada sustancia pregunte **¿Alguna otra?** (hasta que la entrevistada ya no pueda enumerar más). Si la respuesta es no pase a la pregunta sobre alcohol.

Sustancia (copie exactamente como lo mencione la entrevistada. La codificación se hace en oficina).	Cantidad	Dimensional	Frecuencia	
			Diaria 1	
		Cigarrillo..... 1	Una o dos veces por semana 2	
		Onza 2	Hasta tres veces por mes 3	
		Gramo 3	Ocasionalmente 4	
		Pastilla 4	No recuerda 8	
		Unidad..... 5	NS/NR..... 9	
		Dosis 6		

¿Consumen usted bebidas alcohólicas? Si la respuesta es sí, pregunte **¿Cuál?**
 Y llene la siguiente tabla. Después de mencionar cada sustancia pregunte **¿Alguna otra?** (hasta que la entrevistada ya no pueda enumerar más). Si la respuesta es no pase a la pregunta sobre alcohol.

Bebida (copie exactamente como lo mencione la entrevistada. La codificación se hace en oficina).	Cantidad en mililitros 1 vaso = 250ml 1 lata = 350 ml 1 botella =750ml 1 litro = 1000 ml	Frecuencia Diaria 1 Una o dos veces por semana 2 Hasta tres veces por mes 3 Ocasionalmente 4 No recuerda..... 8 NS/NR 9

Ahora hablemos acerca de algunas cosas molestas que les han ocurrido a algunas personas. Pensemos en los últimos dos años. ¿Considera usted que alguna vez ha recibido maltrato por parte de alguna persona de su casa?

VI. Datos sobre episodios de violencia

Si la respuesta es Si, llene la siguiente tabla para cada episodio.

¿Durante este altercado hubo...										Para asustarla se utilizó...			Sí...1 No..2 NS/NR..3	Sí...1 No..2 NS/NR..3	Sí...1 No..2 NS/NR..3	Siguió ...1 Retirada .2 NS/NR. .3		
Sí 1 No 2 NS/NR..... 9																		
Insultos y amenazas?	Humillación?	Puñetazos?	Patadas?	Bofetadas?	Mordidas?	Empujones?	Agresiones sexuales?	Retención en el hogar (no la dejan salir)?	Retención económica (no le da dinero)?	Otra forma?	Arma blanca (cuchillo, machete)	Arma de fuego	Objeto contundente	¿Sintió que su vida estaba en peligro?	¿Requirió asistencia médica?	¿Denunció el hecho ante las autoridades?	¿La denuncia fue retirada o siguió su curso?	Parentesco con la persona que la maltrató

Para el parentesco utilice los mismos códigos de las preguntas AGENTE y PACIENTE. OJO: El agente DEBE ser esposo o novio.

VI. Datos sobre la persona que maltrata

Usted mencionó a _____ como la persona con la que se dieron la mayoría de los episodios de maltrato. Nos gustaría conocer más acerca de esta persona y su relación con usted.

¿Cuál es la edad de <u>esta persona</u> en años cumplidos?	EDAD1																																																									
¿Qué edad tenía <u>esta persona</u> al iniciar su relación con usted?	EDADR1																																																									
¿Qué edad tenía <u>esta persona</u> al iniciar su convivencia con usted?	EDADC1																																																									
¿Cuál es el estado civil de <u>esta persona</u>? Soltera 1 Convivencia con pareja estable 2 Casada 3 Separada 4 Divorciada..... 5 Viuda 6 En trámites de separación... 7 NS/NR 9	ESTCIV1																																																									
¿Cuántos hijos tiene <u>esta persona</u>?	HIJOS1																																																									
Por lo que usted sabe...El último año de enseñanza que <u>esta persona</u> aprobó ¿cuál fue? <table border="1" data-bbox="224 1129 998 1501"> <thead> <tr> <th></th> <th>1°</th> <th>2°</th> <th>3°</th> <th>4°</th> <th>5°</th> <th>6°</th> </tr> </thead> <tbody> <tr> <td>Ninguno o preprimaria</td> <td>0</td> <td></td> <td></td> <td></td> <td></td> <td></td> </tr> <tr> <td>Primaria</td> <td>1</td> <td>2</td> <td>3</td> <td>4</td> <td>5</td> <td>6</td> </tr> <tr> <td>Ciclo básico</td> <td>7</td> <td>8</td> <td>9</td> <td></td> <td></td> <td></td> </tr> <tr> <td>Bachillerato, Magisterio o secretariado</td> <td>10</td> <td>11</td> <td>12</td> <td>12</td> <td>12</td> <td>12</td> </tr> <tr> <td>Universitaria</td> <td>13</td> <td>14</td> <td>15</td> <td>16</td> <td>17</td> <td>18</td> </tr> <tr> <td>Maestría o doctorado</td> <td>19</td> <td>20</td> <td></td> <td></td> <td></td> <td></td> </tr> <tr> <td>NS/NR</td> <td>99</td> <td></td> <td></td> <td></td> <td></td> <td></td> </tr> </tbody> </table>		1°	2°	3°	4°	5°	6°	Ninguno o preprimaria	0						Primaria	1	2	3	4	5	6	Ciclo básico	7	8	9				Bachillerato, Magisterio o secretariado	10	11	12	12	12	12	Universitaria	13	14	15	16	17	18	Maestría o doctorado	19	20					NS/NR	99						ED1	
	1°	2°	3°	4°	5°	6°																																																				
Ninguno o preprimaria	0																																																									
Primaria	1	2	3	4	5	6																																																				
Ciclo básico	7	8	9																																																							
Bachillerato, Magisterio o secretariado	10	11	12	12	12	12																																																				
Universitaria	13	14	15	16	17	18																																																				
Maestría o doctorado	19	20																																																								
NS/NR	99																																																									
Si la educación formal mencionada es menor a cuarto primaria pregunte ¿Sabe <u>esta persona</u> leer y escribir? Sí 1 No 2 NS/NR 9	LEE1																																																									

<p>¿A qué se dedica <u>esta persona</u> actualmente? (Escuche con atención la respuesta de la persona y si se encuentra entre las opciones, márquela. Si no se encuentra entre las opciones, cópiela textualmente para ser codificada en oficina).</p> <p>Comerciante 02 Estudiante..... 03 Oficios domésticos 04 Trabajo agrícola 05 Maestro de escuela 06 Otro..... 07</p> <p>NS/NR 99</p>	PROF1	
<p>¿Dónde trabaja <u>esta persona</u> actualmente? (Escuche con atención la respuesta de la persona y si se encuentra entre las opciones, márquela. Si no se encuentra entre las opciones, cópiela textualmente para ser codificada en oficina).</p> <p>En el hogar 01 En una tienda 02 En una parcela 03 Oficios domésticos 04 Escuela..... 05</p> <p>No trabajo 98 NS/NR 99</p>	LUGTRAB1	
<p>Pensemos en la familia de <u>esta persona</u> antes de que usted se uniera a su pareja. ¿Cree usted que existió maltrato en esa familia?</p> <p>Sí 1 (Siga) No 2 (Pase a TRAT) NS/NR 9 (Pase a TRAT)</p>	MALFAM1	
<p>Si la respuesta es afirmativa ¿De quién hacia quién?</p> <p>Agente</p> <p>Padre 1 Madre 2 Hijo / hija..... 3 Abuelo / abuela 4 Tío / tía 5 Novio /ex novio..... 6 Otro..... 7 NS/NR 9</p>	AGENTE1	
<p>Paciente</p> <p>Utilice la misma clasificación.</p>	PACIENTE1	

¿Consulta <u>esta persona</u> a un psicólogo o psicóloga? Sí 1 (Siga) No 2 (Pase a JUEGO) NS/NR 9 (Pase a JUEGO)	TRAT1	
¿Por qué? Copie la respuesta textualmente y se codificará en la oficina.	TRATPQ1	
Pensando en esta persona. Usted sabe si <u>esta persona</u> ...juega habitualmente en máquinas de juego. Sí 1 No 2 NS/NR 9	JUEGO	
...es celoso / celosa? Sí 1 No 2 NS/NR 9	CELOS	
... tiene o ha tenido problemas de tipo laboral? Sí 1 No 2 NS/NR 9	LABOR	
... afecta el trabajo de su familia con su conducta? Sí 1 No 2 NS/NR 9	AFECTA	

VII. Hábitos de consumo del agresor principal

Por lo que usted sabe ¿Alguna vez ha consumido drogas esta persona? Si la respuesta es sí, pregunte **¿Cuál?**

Y llene la siguiente tabla. Después de mencionar cada sustancia pregunte **¿Alguna otra?** (hasta que la entrevistada ya no pueda enumerar más). Si la respuesta es no pase a la pregunta sobre alcohol.

Sustancia (copie exactamente como lo mencione la entrevistada. La codificación se hace en oficina).	Cantidad	Dimensional	Frecuencia	
			Diaria	1
		Cigarrillo.....	Una o dos veces por semana	2
		Onza	Hasta tres veces por mes	3
		Gramo	4
		Pastilla	Ocasionalmente.....	4
		Unidad.....	No recuerda	8
		Dosis	NS/NR.....	9

Por lo que usted sabe ¿Consumen esta persona bebidas alcohólicas? Si la respuesta es sí, pregunte **¿Cuál?**

Y llene la siguiente tabla. Después de mencionar cada sustancia pregunte **¿Alguna otra?** (hasta que la entrevistada ya no pueda enumerar más). Si la respuesta es no pase a la pregunta sobre alcohol.

Bebida (copie exactamente como lo mencione la entrevistada. La codificación se hace en oficina).	Cantidad en mililitros 1 vaso = 250ml 1 lata = 350 ml 1 botella =750ml 1 litro = 1000 ml	Frecuencia Diaria 1 Una o dos veces por semana 2 Hasta tres veces por mes 3 Ocasionalmente 4 No recuerda 8 NS/NR 9

VIII. Opiniones sobre el maltrato

Ahora quiero conocer su opinión en torno a algunos temas.

¿Cree usted que las mujeres son inferiores a los hombres? Sí 1 No 2 NS/NR 9	E1	
¿Cree usted que la mujer siempre debe obedecer al marido y nunca llevarle la contraria? Sí 1 No 2 NS/NR 9	E2	
¿Cree usted que la obligación de una mujer es tener relaciones sexuales con su pareja aunque en este momento no le apetezca? Sí 1 No 2 NS/NR 9	E3	
¿Cree usted que los hombres que pegan a las mujeres es por que se preocupan de ella? Sí 1 No 2 NS/NR 9	E4	

<p>¿Cree usted que si un hombre le pega a una mujer es porque ella se lo merece?</p> <p>Sí 1 No 2 NS/NR 9</p>	E5	
<p>¿Cree usted que es un delito que un hombre le pegue a una mujer?</p> <p>Sí 1 No 2 NS/NR 9</p>	E6	

Agradezca la entrevista y despídase.